

منتدى إقرأ الثقافي
تهنداز يارمی دینگاہ بان
www.iqra.ahlamontada.com

منتدى إقرأ الثقافي

للكتب (كوردس - عربي - فارسي)

www.iqra.ahlamontada.com

هیرش عبدالله



جایی ینکه م
2009

ئەندازىياري رېگابان

دانه ر

هېرش عبدالله حسين

پيداچوونه وه

بېستون جومعه

جاپا يه كم

سلېمانى..... ۲۰۰۹

مافی له جابدان و کوی کرونه بار تیزراوه

نغد ازبای ریگ و بان	ناوی کتیب
هیرش عبدالله حسینی	دانم
هیشوو عبدالله حسینی	تایپ
یستوز جومعه	پیداچونومه
تومید علی	برگ
۶۰۰ دانه	تیراز
گنج	چاپخانه
۲۰۰۹	سال
(۱۴۷۱) ۲۰۰۹ ی پیدراوه.	ژماره سپاردن
(۳۰۰۰۰) دینار	نرخ

وَقُلْ رَبِّي زِدْنِي عِلْمًا

کەس بە تەلەفاژم نەتەلی خو کوردیه خو کوردیه

هەر کەس نادان نەبێ خوێ تالیبی مەعنا نەکا

ئەم بەرھەممە خەنجیلانەپەیی کە بە زمانی کوردی نوسراوە پیشکەشی ئەکەم بە

دایک و باوکم و خوشک و براکانم

بە ھەموو مامۆستا و ھاوڕێی خوشەویستەکانم

سپاس و پېژاتين :

سهره تا سپاس و پېژاتين خوم ناراستى خواى تاك و تمها دهكم كه يارمتهى دام له نوسينى نم كښه، پاشان سپاسى دابك و باوكم نهكم كه منيان پې گهاندوه و پنداويستېه كاني ژبايان بړ داين كردووم، سپاسى بې پايتم بړ ماموستاى بهرېز(د. حامد العيساوي) كه نم زانستهى به من بمخسى و همولى زورى لهگلن داوم، وه له ناخى دلهموه سپاسى ماموستاى بهرېز و خوشهويستم ماموستا (بنسټون جومعه) نهكم كه سهره پاي سهره رشتى كړدى نم كښه، له زوربهى دهرسه كاندا يارمه تيدهرم بووه و له زانياريه به سووده كاني بې بهشى نه كردووم و پنداچوونه وى بېم بهرهمه دا كردووه، سپاسى بې پايتان بړ مامى خوشهويستم مامه (محمد) كه ورك ماموستا بېك و ابووه له گلن له سهره تاى ژبانموه تا نيسټا، ههروه ها سپاسى گشت ماموستا بهرېزه كاني تر نهكم كه يارمه تيان داوم.

سپاس و پېژاتينى تا بيه تيم هه به بړ هاو پولى خوشهويستم كاك (نوميد عهلى) كه له سهره تاوه تا تمواو بوون له گلن هيلاك بووه و كارى ديزاينى بهرگى بړ تمخام داوم و له هملچنيشدا يارمتهى داوم.

هيواي كامه راني و بمختموه رى بړ خوشكه تا قانه كم (هينشو) خان تمخوازم و زور سپاسى نهكم كه كارى تا يپ كړدى نم بهرهمه بړ بېجى هينام، ههروه ها سپاسى كاك (نعمه دى) هاو پوم نهكم كه زور هاني داوم له تمواو كړدى نم كښه، سپاسى هاوړپايتان كاك (خاليد) و كاك (تاراس) نهكم كه هيلاك بوون له گلن و زور هانيان داوم له نوسينى كښه كم، ههروه ها سپاسى هاوړپى نازيزم (بنار) خان نهكم كه يارمتهى دام له تمواو بوونى بهرهمه كم. له كوا تيدا جاريكى تر سپاس بړ نمو خواپهى كه تاك و تمهايه و هموو زانست زانياريه كانمان به نيزنى نمو بې ته گات .

ناو درۆك

لاپهړه

بابهت

بهشی يه کهم

1. پيويستيه کانی ريگاوېان

- | | |
|----|---|
| 15 | 1.1 پيشه کی |
| 15 | 2.1 کورته يهک له ميژووی داپوشيني ريگاوېان |
| 16 | 3.1 قير |
| 18 | 4.1 ناماری زهره د و زيانی سه ياره له سمر مهرگی مرؤڈ |
| 19 | 5.1 Rigid Pavement |
| 20 | 6.1 Flexible Pavement |
| 21 | 7.1 کارگهی ناماده کردنی قير |
| 27 | 8.1 نمو دانايتنه ی که پيويست پيش قير تاو کردن |
| 27 | 1.8.1 تزپوگرافي |
| 29 | 2.8.1 پروپيتوی |
| 32 | 3.8.1 هايبرؤلوجی |
| 39 | 4.8.1 Soil Profile |
| 43 | 5.8.1 کهش و ههواي ناوچه که |
| 44 | 6.8.1 ADTT |
| 45 | 7.8.1 ريگه پيدانی و هزاره ته کان |
| 45 | 8.8.1 لايه نی نابوری و بری تيچوون |
| 46 | 9.8.1 شويني هموانه وده |

بمشی دووهم
2. ناماده کاری و فعرش کردن

49	2.1 پیتشه کی
49	2.2 ناماده کردنی Subgrade
51	3.2 برین و پرکردنهوه
58	4.2 برین
58	1.4.2 بهردی ساخ
59	2.4.2 چینی بهردی بههیتز که زۆر کهم کاری تیتکراوه
60	3.4.2 چینی مامناوهند له کاریگمیری کهش و ههوادا
60	4.4.2 چینی کارتیتیکراوی زۆر به کاریگمیری کهش و ههوا
61	5.4.2 چینیک که به تهواوهتی کاری تیتکراوه
61	6.4.2 خۆل
62	5.2 پرکردنهوه
62	6.2 چارهسهرکردنی خالی لاواز
62	1.6.2 بهرزی ناستی ناوی ژیر زهوی
64	2.6.2 نهو ناوچانهی که ناتوانری قیر بکرین و چیمهنتۆ ده کرین
65	7.2 ناماده کردن و فعرش کردن (Embankment)
68	8.2 فعرش کردن چینی (Subbase)
69	9.2 فعرش کردن چینی (Base)
70	10.2 رشانندی (Prime Coat)
70	11.2 رشانندی (Tack Coat)
71	12.2 فعرش کردن چینی (Stabilizer)
71	13.2 فعرش کردن چینی (Binder)

- 72 14.2 فەرش کردنی چینی (Surface)
- 74 15.2 کوتانهوه
- 75 16.2 جوۆره کانی کوتانهوه

بەشی سێهەم

3. دیزاین

- 85 1.3 پێشه کی
- 86 2.3 دیزاینی دوو لەمین
- 87 3.3 دیزاینی چوار لەمین
- 88 4.3 دیزاینی شەش لەمین
- 89 5.3 کێش و ماوهی رینگه پێندراو بۆ سه یاره ی بار هەرلگر
- 91 6.3 دیزاینی خێزایی رینگه پێندراو
- 92 7.3 دیزاینی سلۆپی رینگا
- 95 8.3 ماوهی بینین
- 96 9.3 زیاد کردنی پانی له پێچه کاندا
- 97 10.3 دیزاینی سلۆپی ئەملاولای رینگا
- 100 11.3 دیزاینی Pitching
- 101 12.3 دیزاینی پرکردنه وهی شانەکان
- 102 13.3 دۆزینەوهی ئەستوری هەریه ک له چینه کان
- 111 سەرچاوه کان

پيشه‌کي:

نمناز ياري ريگاويان په کيکه له بښه گړنگه کاني کاري نمناز ياري ،بمخوړنک له زورنک له بښه کاني کوليږي نمناز ياريدا دمخوړنري و ليکولينموه و تازه گهري لاسه ده کري، له بهر نموي په يومندي به زورنک له زانسه نمناز ياره کانهوه هم په . لمجې بمجې کړندي پر وژي ريگاډا پيوستان به زورنک له بښه کاني نمناز ياري ده پيت وک (نمناز ياري جيوته کيک، نمناز ياري شارستاني و نمناز ياري ناوديري) وه هم په که يان رولي گړنگ ده پيني له پر وژه که دا . نم بواره په کيکه لمو زانسانه کي که له ژپاني روظانه مروفدا زور به کار ده پيري و کار گهري به رجاوي ده پيت له رهوتي ژپاني مروفاه پيدا .

به باشم زاني که همول و ماندو بويني کي بي پايان بدم بز بهرم هيناني نم کيپه به زماني شيريني کوردي هه ما نمناز ياره کافان بتوان سرچاوه په کي کورديان ده ست بکوي لاسه نم زانسه گړنگه و سوودي لي پيين . سه رها ماموستا کافان هانيان دام که به زماني نينگيري نم کيپه بنوسم، وه ده ست بي کړد و کميک له به شي په که م تاماده کړد، به لام هاور پيکافان پييان راگه باندم که به زماني کوردي بنوسم چونکه تا نيسا سرچاوه کوردي زور که مه و نه توانم بليم که بلسا و کراوه زانسي (کيپ) به کوردي لاسه ريگاويان تا نيسا له کيپخانه کاني کورديدا نيه ، وه زورنک له نمناز ياره کان زماني نينگيري به پي پيوست نازان تا بتوان سوود له سرچاوه پيانيه کان وه ريگرن . هم رويه جاري کي تر له سه رها توه ده ست بي کړدوه، به لام نم جاريان به زماني دايکم که زمانیکه جيني شانازي همومانه . وه همولم دا نم کيپه خنجيلانه په له چوار به شدا کز بکموه به لام له بهر سه رقايم لمو کاته دا و کله که بوني ده سه کافان لاسه رم نه متواتي به شي چوارم تمواو بکم که نيازم و ابو لمو به شدا باس له هموو شيکاره کاني (test) ي خول و قير بکم که پيوستن له پر وژي

ئەندازىبارى رېڭاوباندا. ئىنشاللا ئەگەر يەزىدنى مەزىنەم جىارەش يارمە تىمان بەدات ئەموا لە دوای دەرچۆم لە قۇتاغى زانكۆ لە بەرگەكانى تۇدا ئەمۇ بەشەش بەپىي گۇنجان زىياد دەكەم. بېرىم دا كىنەكەم بىلاو بىكەمەو لە سى بەشدا بەجۆرەك لە بەشى بەكەمدا باس لە سەرە تاكانى رېڭاوبان و كۆرتە مېزىو بەكى رېڭاوبان بىكەم لەگەن زۆرەك لە دا تا پىتۆستەكانى رېڭاوبان، وە لە بەشى دوو بەدا نامازەم بە كارە ئالتۇزەكانى وىك پىن و پىر كۆرەنەم و كۆتەنەم و فەرش كۆرەنەم لە چىنەكان كۆرەم. بەشى سىنەم تاپەتە بە دىزىن و چۆنەتە دۆزىنەمەي ئەستۆرى ئەرەكە لە چىنەكان .

مەن كە تا ئىنسا خۇبەند كارەم لە قۇتاغى چواری ئەندازىبارى جىزۆتە كىكدا و كاتى ئەمۆم نەبوو بە گۆرەي پىنەست نىش بۆ كىنەكەم بىكەم، ئەرەقە داوا ئەكەم لە كەمۇ كۆرپە كانم بىورن و ئەر تىپىنى و رەخنەپەكان ئەبوو بە ئىمەيل پەپۆندىم پىتۆ بەكەن تا بە يارمەتە يەزىدان و يارمەتە ئەمۇ لایەك لە بەرگەكانى داها تۇدا خۇمە تىكى زىياتر بە ئەندازىبارانى كۆرد و زىمان و كىنەخانەي كۆردى بەكەن .

نوسەر/ هېرش ئەبىدۇللا

سلىمانى

۲۰۰۹/۵/۱۸

herishkung@yahoo.com

بهشی یه کم

پیوستیه کانی ریگابان

بهشی به کم

1 - پیوستیه کانی ریگاو بان

1.1 پیتشه کی:

سهره تای هموو کاریکی نمنازیاری به ناماده کردنی داواکاریه کانی نهو پرژه به دست پی ده کات، بویه له بهشی به کمدا باسان له ورده کاریه کان و زانیاریه پیوسته کان کردوه و له کورتهیه کی میژووویه وه تا چونه تی داماده کردنی قیر و دروست کردنی (culvert) روونکردنه وه مان له سهر داوه.

2.1 کورتهیه که له میژووی داپوشینی ریگاو بان:

به کیتک له پینداویستیه کانی ژیانی مرؤژ ریگایه که به کاری هیناوه بو گه بیشتن له شوتینیکه وه بو شوتینیکه تر وه نم بواره بهر بهر په ره ی سه ندوه و بایه خی پی دراوه، وه له گه پیتشه و تنه کهیدا نالۆزی و جزری جیاواز له کاری نه ندازه بی پیوست بووه، کۆنترین ریگای داپوشراکه نه مرؤژ دیار بیتت نهو ریگایه به که له رۆماوه بو یۆنان روپوش کراوه به بهردی (cobble) که نیشتهویه کی شیوه لوس و بی گوشیه وه تیره که ی (64-256mm) ه و نیشتهوی رو باره، نم بهرده به کاره ی تراوه بو روپوشی نه و ریگه میژووویه که پیش (2200) سال دروست کراوه و به کم ریگه ی داپوشراوه هرودک له ویتنه ی ژماره (1) دا دهرده که وی.



ووتىنەي ژمارە (1) (كۆنترېن رېنگا لە پۇساوە بۆيۇنان)

3.1 نە:

قىر ماددەيەكى رەشى چىمەنتۆيىيە، كە لە پلەي گەرمى ژوردادەگۆرۆي لە دۆخى رەقىيەوہ بۆ دۆخى نىمچە رەق. دەتوانرېت لە پلەي گەرمى كولانى ناو (100°C) پوخت بگرې، وە دەكرې لە رويۇشكردنې كاشى نەرزى و كەرەستەي سەققدا بەكاربەيتىرې. سەرەتا قىر لە ماددەي نىشتوي نەندامى دۆزراوہتەوہ، بەلام نەو قىرەي كە نەمىرۆ بازرگانى پىئوہەكرې لە نەوتى خاو بەرھەم دېت. قىرى بەكارھېتىراو لە رېنگاوبان، لە نەغجامى پاشماوہى نەوتى خاو بەرھەم دې كاتېك نەوتە خاوہكە گەرم دەكرې بۆ ($316-240^{\circ}\text{C}$). قىر لە پلەي گەرمى (500°C) دا توشى (cracking) نەبېت و چەند ماددەيەكى ترى لى بەرھەم دېت. قىرى سروسشى ھەر لە كۆنەوہ بەكارھېتىراوہ، بابلىيە كۆنەكان وەك ماددەي بىناكارى بەكارىان ھېتاوہ وە چەند جارېك باسى قىر كراوہ لە كىتېبە كۆنەكاندا وەك (exodus and genesie) كەلەو كاتەدا بەكارھېتىراوہ

له دژی درزو قلیشان، قیری سروشتی له ناو چاله خه لوزو ده ریاجه کاندایه نیشتهوی ده بینری وهک پاش ماوهی نهوتی خاو که له ناو درزی چینه کانی بهرده وه هه لکشاون بۆ سه ره وه (seep up).

به شیره یه کی گشتی نهم جۆزه قیره (bitumen) له چاله خه لوزه کانی لۆس نه مغلوس ههیه، حهوزی قیر پینکهاته که ی پاک و ره شه و له چاو نیشته کانی تره وه زۆر خاوتنه یه کیتک له نیشتهوی قیره بازرگانیه کان (gilsonite) ه که پینشی دهوتریت (unitaite) که له رووباری (unita) دادۆزرا وه ته وه له باشوری رۆژئاوای ویلایه ته یه کگرتوه کان که به کارده هینری بۆ دروست کردنی بۆیاخ و وارنیش.

نهر قیره خاوهی (tar) که له ده ریاجه ی ترینیداد (Trinidad) دۆزرایه وه له نهمه ریکا بووه هۆی له دایک بونی یه که م جاده ی قیرتاو له جیهاندا، که له سالانی (1868-1873) دا له ویلایه ته یه کگرتوه کانی نهمه ریکاله واشنتۆن یه که م ریگا قیر کرا به قیری (bituminous). نهم ریگایه سه ره تایی بوو، هیچ دیزاینیکی تیکه ل کردنی تیا نه بوو، به لأم له سالی 1912 رېچاردسون هات و یه که م دیزاینی تیکه له ی قیری دانا و چند تیتستیکی بۆکرد، نهم دیزاینه سال له دوا ی سال گه شه ی سه ند تا سالانی (1980-1990) چند بیره دۆزیک داترا (وهک (مارشال) که له سالانی 1930 دا بیره دۆزینی داناو به جیهاندا بلأوبۆوه پاشان له سالی (1985) دا وایت هات و چند ورده کاریه ک و گه شه سه ندننکی له م بیره دۆزه دا کرد، دووم بیره دۆز (بیره دۆزی هفیم له سالی (1920) که له سالی (1982) له لایهن فاستره وه په ره ی پیندرا و چاک سازی تیا کرا) سی یه م بیره دۆز (بیره دۆزی سویره یه یف به ره مه می (shrp) ه و له سالانی (1987-1993) گۆرانی به سه ره ات.

4.1 نامارى زەرەرو زىانى سەيارە لەسەر مەرگى مرۆڧ :

ھەرەك و تمان رېنگاوبان لەگەل پېش كەوتنى تەكنەلۆجيا ئاسانكارى و وردەكارى بۆ كراوہ و لەگەل ئەوھشدا لاينە نەندازەيەكەيەوہ نالۆز بوہ، فراوانى رېنگاوبان بوہتە ھۆى گيان لەدەستدان و برينداربون و كەم ئە ندام بوونى زۆرئك لە خەلكانى جىھان بەجۆرئك بەپېتى سەرژمىرى و لىنكۆلئىنەوہى (رېتكخراوى تەندروستى جىھانى 2004) ژمارەى ئەو مرۆفانەى بەھۆى روداوى سەيارەوہ لەناو چوون (1200000) كەس بوہ و ژمارەى بريندارو كەم ئەنداميش گەيشتوہتە (50000000) كەس.وئەنەم رېژوئەيش بەپېتى لىنكۆلئىنەوہى (رېتكخراوى تەندروستى جىھانى 2004 و كۆپىتس و كۆزىەر)

تاسالى (2020) ژمارەى لەناو چوانى ترافىك دەگاتە (2000 000) كەس وە ئەم زيادبونە لەناكاوہش زياتر لەولتاتانى وەك (چىن، ھىندستان، نەندەنوسيا) دا بەرچاو دەبىت و لەو ماوہيەدا مەترسى لەناو چوونى مرۆڧ بەھۆى رېنگاوبان و گواستەنەوہى وشكانىەوہ چەند جار لەكوشتارى جەنگەكان زياتر دەبىت.

خشتهی ژماره (1): ریژهی بهرز بونهوی مردن بههوی ریگار بانوه له چند ناوچهیه کی جیهان له سالی 2000 تا 2020 :

ناوچه جیاوازه کانی جیهان	ریژهی بهرز بونهوی مردن له سالی 2020 له چاوا سالی 2000 دا (%)
باشوری ناسیا	145
رژژه لاتی ناسیا	80
رژژه لاتی ناوه راست و نه فریقای باکور	70
نه مریکای لاتین	50
رژژه لات و ناوه راستی نهورویا و ناوه راستی ناسیا	20
وولاته مؤتورایزه کان	30

داپوشینی ریگاو بان له گهژ پینشکه وتنی ته کنه لوجیا چند جۆریکی لیکه وتوته وه که باوترینیان: (rigid pavement, flexible pavement).

5.1 (Rigid pavement) :

نهم ریگهیه ناوه کی به خزیه وه ده بن که ریگایه کی (rigid) رده که چونکه که چینی چیمه نتۆکه راده خری پاش ماوه یک رده ده بیته و نهو هیزه کی ده که ویتسه سه ر خالیکی روه کی (concentrated load) دابهش ده بیته به سه ناوچهیه کی گه ورده دا و بهرگری زیاتر ده کات له چاوا (flexible pavement) ههروه که له ویتسهی ژماره (2) دا دهرده که وی. نهم جۆره ریگایانه له تیکه لهی چیمه نتۆی پۆرت لاند پینکهاتوو (تیکه له که پینکهاتوه له چیمه نتۆ، چهو، لم، ناو) له گهژ راخه ری حه سیری شیش ههتا

چینیکی به‌هیز دروست بکات تا به‌رگه‌ی هه‌ردوو هیزی کشان و چونه‌ویه‌ک (compression, tension) بگرت.

6.1 (Flexible pavement) :

نهم جۆره‌یان نهم رینگایانه ده‌گرتته‌وه که زیاتر نهمیان پتوه دیاره. نهم هیزی که ده‌چتته سه‌رخالتیکی رینگاکه دابه‌ش ده‌بیت به‌سه‌ر رویه‌رتیکی کهم داو زیاتر فشار ده‌خاته سه‌ر پتکه‌هاته بنچینه‌یه‌کانی وه‌ک (sub base and base)، له‌گه‌ن ناسکیه‌که‌ی و کاریگه‌ریه‌کانی ناو و کهش و هه‌وا له‌سه‌ری به‌لام نهم جۆره‌یان که له تیکه‌له‌ی (قیر، چه‌وی زبر، چه‌وی مامناوه‌ند، بھص، لم، فله‌ر یان چیمه‌نتۆ-پتکه‌هاتوه، بلاءوترین رینگه‌ی دابۆشینی رینگاوبانه چونکه رینگای قیرتاوکراو کارکردنی ناسانه وه چاکردنه‌وه‌ی ناسانه و تیچونی له لایه‌نی نابوری که‌متره وه‌ک له‌و رینگایانه‌ی به کۆنکریتی چیمه‌نتۆ راخراون.



رویتنه‌ی ژماره‌(2) (ده‌ره‌ختنی دابه‌شبوونی فشار له هه‌ردوو جۆری (flexible & rigid)) دا

7.1 كارگه ناماده كردنى تيكه لى قير:

كارگه قير پيويستى به ماده سمره تايبه كانه تا تيكه لى ان بكات و تيكه ليه كى قيرمان بؤ بهرهم بهينى، نهو ماده سمره تايبانه ش(قيرى شل، چهوى زبر، چهوى مام ناوه ند، چهوى ورد، لم، چيمه نتوى پورتلاندى يان فلر). قيره شله كه له پالئوگه مى نهوتى خاو له پاش گهرم كردنى نهوته خاوه كه بؤ جيا كردنه وهى ماده جياوازه كان لى، قيرى شلىشى لى بهرهم دىتن. قيره شله ناماده كراوه كه ده گويزر يته وه بؤ كارگه مى قير و لهوى له ناو چالى قير يان خهزانى قيردا رۆده كرى به جويزيك كه نابى به هيچ جويزيك ناو له ناو قيره كه دا هه بيت وه نابى قيره كه هتا (180°C) كه ف بكات، (پيش رۆ كردن نه بى له ناو تنكمره گويزره وه كاندا سى نمونه لى وه ربيگرى له سى شوينى جياواز (له بهشى سمره وهى قيرى ناو تنكمره كه و بهشى ناوه راست و بهشى ژيره وهى تنكمره كه) بؤ تيسته كانى (flash , ductility, penetration) residue in thin- , solubility in trichloroethylene , point flim oven test and softening) به پيى مواسه فاتى عيراقى، وه پاش دهرچونى قيره شله كه لهو تا قير كردنه وانه رۆ ده كر يته ناو خزانه كانه وه.

خشته مى ژماره (2): ريزه ديارى كراوى تا قير كردنه وهى قيرى شل

Properties	Penetration grade of asphalt		
	40/50	50/60	60/70
1-penetration at 25°C, 100gm, 5sec(1/10 mm)	40-50	50-60	60-70
2-ductility at 25°C, 5cm/min, (cm)	>100	>100	>100
3-flash point °C	>232	>232	>232
4-solubility in trichloroethylene, (%)	>99	>99	>99
5-residue from thin-film oven test -retained penetration, % of original	>55	>53	>52
-softening point	51-62	50-60	48-58
-ductility at 25°C, 5 cm/min, (cm)	>25	>40	>50

بمردی شکینراو (crushed stone) له به شی که ساره به قه باره ی جیا جیای ده نکۆله ی (چهوری زبر، چهوری ماصناوه ند، چهوری وورد) ناماده ده کړی و ده هیتر ی بوتواو (Hooper) هوپره کان به جوړیک که:

بمرده شکینراوه که نابی له 10% زیاتر له چهوری لوسی نه شکینراوی تیابیت چونکه هیزی پیکه وه لکانی له گه ل قیره شله که دا که مهو به کار تیکردنیک ی لاواز ده نکۆله پیکه وه نوساوه کان په کتر بمرده دن و تووشی (segregation) ده بن و تمه من و سافی ریگاکه کم ده که نه وه، وه نابیت چهوری شکینراوی در یژ کۆله ی تیابیت. پاشان به هو ی قایشی گو یزه روه وه مواد له هر چوار به شی هوپره کانه وه ده گو یز ریته وه، ماده که کاتی له هوپره کان دیته خواره وه به بیژنگی مقیاس دا تیده پری تا نه گمر مواد ی زور زبرو گوره ی تیابیت رتی لی بگری، ماده کان له سمر قایشی گو یزه روه وه ده گو یز ریته وه بۆ به شی فرن (dryer) له ناو نم فرنه دا ماده گواستراوه کان ووشک ده کړیته وه به پله ی (160-165°C) له دوا ی تیپه ربونی به ناو وشک که ره وه که دا به هو ی چند گو یزه روه وه په کی شیوه ستلی، ماده وشک کراوه که به رز ده کړیته وه بؤ ناو بیژنگی ناو کار گه که، بیژنگه که له چوار بهش پیک هاتوه، هر په که بیان به قه باره ی جیاواز ری به تیپه ربونی ماده کان دده ن و به شی (چهوری زبر، چهوری ماصناوه ند، بمحص، لم) بؤ جیا ده کاته وه، هر لم کاته دا به هو ی پانکه په که وه مواد ی (200 #) (فلر) راده کیشی و به ره مه که ی جیا ده کاته وه و به هو ی بؤری گو یزه روه وه ده کړیته وه ناو فرنی (dryer) وه و جارینکی تر گمر ده کړی و له و یوه ده چیت بؤ به شی پالیوهر (filter) و پاش تیپه ربونی به هو ی بؤ به که وه ده گو یز ریته وه بؤ ناو خزانی فلر (filler).

فلر تنها له هاویناندا کار گه ی قیر ده توانی دروستی بکات به هو ی تو زوا ی و وشکی ماده که وه به لأم له زستان به هو ی بارانه وه ماده کان شو زوانه ته وه و به ره مه می فلر یان نه.

له‌به‌شی خزان ی قیری شل دا به‌شیوه‌ی (hydraulic) ی بان پهره‌میتز، (پهره‌میتز له‌کارگه‌کوته‌کاندا به‌کارهاتوه که لایه‌نی نینگه‌تیفی همه‌یه چونکه قیره‌که نه‌سوتیتنی و ناتوانی هم‌موو قیره‌که وهک یهک گهرم بکات ههر‌بۆیه له‌میکانیزمی نوی دا سیستمی (hydraulic) به‌کاردی)، نه‌م (hydraulic) ه به‌شیوه‌یه‌کی (control) له‌دهره‌وه گهرم ده‌کری و به‌بۆریدا روت ده‌بی به‌ناو خزان قیره شله‌که‌دا و به‌شیوه‌یه‌کی ریک و پیک به‌ناو قیره‌که‌دا دهروات، پاشان دیتته دهره‌وه و ده‌گهریتته‌وه بۆ به‌شی گهرم کهری (hydraulic) ه‌که‌وه، خزان قیره شله‌که (عازل) نه‌گه‌یه‌نهره بۆ گه‌می و ساردی و پاش گهرم کردنی قیره‌که بۆ ماوه‌یه‌کی دریزخایه‌ن قیره‌که له‌و پله‌گهرمیه‌دا ده‌هیلیتته‌وه، ههره‌که له (ویتنه‌ی 3) دا دهره‌که‌ویتت، وه له‌م خزانانه‌وه قیری شل وهرده‌گیری و به‌هۆی بۆریه‌وه ده‌گوازریتته‌وه بۆ شویتنی مه‌به‌ست له‌ناو کارگه‌که‌دا.



وویتنه‌ی ژماره (3) : خزان قیری شل

له دواى نهوهى كه تىكه له كه به ناو بئو نگدا تئپه رى، همر موادىك به سمر تهر اوز به كدا دهر وات و همر به كه له چوار به شه كه به كيشانهى جياواز كه به هاو كيشهى تايهت دانراوه بؤ (چهورى زبر، چهورى ماصناوه ند، بحص، لم) پاش كيشانى همر به شىك همر چوار به شه كه ده كرىته ناو خه باته (mixer) هوهو مواده كه تىكه له ده كات، پاش قو ناغى خه باته، تىكه له كه (mixture) كه موادى (filler) يان (cement) ى بؤ زياده ده كرى و مواده كه ده چئنه ژير نهو به شهى كه قبرى شلى بؤ چوه له وئيش به رپزهى ديارى كراو قبرى شلى به سمر دا ده پر ژئىرى و تىكه لهى قبرى راخمرمان بؤ دروست ده بيت و به هوى عمره بانهى گويزه ره هوهو قيره ناماده كراوه كه ده كرىته خزانى قيره هوه.

نهم خزانى قيره له به رزى دانراوه وله ژوروى (control) ده ستى به سمر داده گبرى و نيشى پئنده كرى و گه لابهى گويزه ره هوهى قير دئته ژير خزانى قيره كه (وئنهى 4) بو به و رپزه بهى كه له به شى (design) دا رون كراوه ته وه قبرى لى بارده كرىت.



وئنهى ژمارده (4)

ژووری (control) گرنگترین به‌شی کارگهی قیره و ده‌ست به‌سمر هم‌مو به‌شه‌کانی کارگه‌داده‌گری، داگیرساندنن کارگه و زیادو کم کردنن مواد و زه‌نگی ناگادارکردنوه و پله‌ی گهرمی همره‌شیتکی کارگه‌که و له‌کارکوئتنی همره‌شیتکی کارگه‌که، هم‌موو نه‌مانه له ژووری (control) چاودیری ده‌کری و چاره‌سمری بۆ ده‌کری و کۆنترۆل ده‌کریت، همره‌بزیه‌ده‌بیئت له‌به‌شی (control) که‌سانی شاره‌زاو کارامه‌ کاری تیا‌بکه‌ن و وریابن له هم‌مو ناگادار‌کره‌وه‌کان و گیتی پله‌ی گهرمی‌ه‌کان.

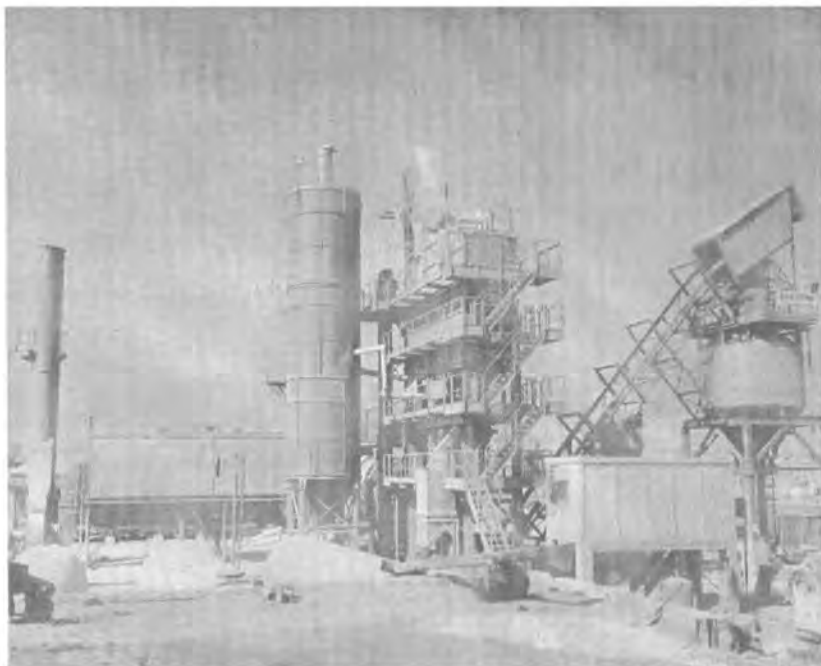
بۆ‌ناماده‌کردنی قیر نيمه‌ باسی (filler) مان کرد نه‌مه‌ش له‌بهر نه‌وه‌ی که له کوردستان دا تنها (filler) به‌کارده‌هینری و (cement) چيمه‌نتۆ به‌کار ناهینن، له‌کاتی‌کدا له سیستمی نه‌ندازياريدا دا نه‌بیئت چيمه‌نتۆی هاراو (Portland cement) به‌کاربهینری بۆ نه‌و ناوچانه‌ی که کاریگه‌ری زۆریان له‌سهره، هه‌تا قیره‌که پته‌ویئت و به‌دوریئت له لاوازی و لول بوون و داچون. به‌لام له‌بهر همرزانی و زۆری و ناسانی دروست کردنن (filler) به‌کارده‌هینریت له‌جياتی چيمه‌نتۆ.

نه‌بیئت ریزی به‌ره‌م هینانی قیر به‌پیتی ژماره‌ی گه‌لبه‌کان و دووری فاریشه‌که‌بیئت هه‌تا قیر زیاد له‌خه‌زانی قیر یان کم به‌ره‌مه‌نه‌هینری. نه‌و قیره‌ی که‌به‌ره‌م هینراوه نه‌بی له‌ماوه‌ی چهند کاتۆمیریتی کم دا‌بگوازیتته‌وه هه‌تا سارد نه‌بیئتته‌وه وه له‌دوا‌ی کوزانه‌وه‌ی کارگه‌ نه‌بی هم‌مو‌به‌شه‌کانی ناوکارگه‌بشۆری و پاک بکریته‌وه هه‌تا دوربن له‌موادی سارد‌بووه و گیرانی ده‌رچه‌و بیژنگه‌کان.

نه‌و قیره‌ی که به‌ره‌م دیت ناییت له‌پله‌ی گهرمی (121-163°C) ده‌رچی هه‌تا به‌دور بیئت له‌سارد‌بو‌نه‌وه که ناتوانری‌ فعرش بکری و بکوئرتنه‌وه، وه به‌دوریئت له‌سوتان چونکه هینزی به‌یه‌که‌وه لکانی قیره‌که (cohesion) له‌ده‌ست ده‌چی و قیره‌که له‌که‌لك ده‌که‌وی.

یه‌کیتک له‌به‌شه‌گرنه‌گه‌کانی کارگه‌ی قیر پالیئوره، ده‌ووریککی کاریگه‌ری هه‌یه له‌سهر پاک و خاویتی ژینگه‌وته‌ندروستی مروف، به‌جۆریک ده‌رکیتشی تۆزی کارگه‌که به‌ناو نه‌م پالیئوره

دا دەروات و مادە وورده كانى وەك تۆزوخۆلى لىدەپالتىورى و ھەوايەكى پاك لەگەل بريتكى كەم لە تۆز لەلولەكىشى كارگەكەوہ دەردەچىت و موادىكى وردمان بۆ بەرھەم دىنى كە زۆر جار لە دواى بىژانەوہ دەكرىتە ناو خەزانى فلەرەوہ. يەكىك لە مەرجه گرنگەكانى كارگەكى قىر نەوہيە كە دوربىت لەناوچەى نىشتەجىبون و نزيك بىت لە مادەسەرەتايەكانەوہ ھەتا مەقسى لەشەر تەندروستى مرۆڤ و پروەك نەبىت و زەرەر و زيانى كەم بىتەوہ (وويئەى ژمارە(5)).



وويئەى ژمارە(5) كارگەكى قىر

8.1 نمو داتا و پیتوستیانه‌ی که پیتوستن پیش قیرتاوکردن :

بۆ قیر تاو کردنی همرناوچه‌یه‌ک، سهرتا پیتوسته چهند داتایه‌ک کۆیکه‌ینه‌وه له‌سه‌ر ناوچه‌که هه‌تا دیزاینی جۆرو نه‌ستوری و جۆری مه‌وادى به‌کاره‌یتراو و هه‌ندى شتى تاییه‌ت به‌ ریگه‌و بان به‌ شیوه‌یه‌کی زانستی بێن به‌ ده‌سته‌وه، نمو داتا و پیتوستیه‌ گرنه‌گانه‌ش بۆ قیرکردنی ریگابان نه‌مانه‌ی لای خواره‌وه‌ن:

Topography-1.8.1

Surveying data-2.8.1

Hydrological data-3.8.1

Soil profile -4.8.1

Weather of the area -5.8.1

ADTT(average daily truck traffic)-6.8.1

Allowable of the ministries-7.8.1

Cost-8.8.1

office-9.8.1

1.8.1 تزیوگرافی (topography) :

یه‌کیتکه له‌ گرنه‌گترین داتا‌کانی کاری نمنازباری که به‌تاییه‌تی له‌کاری ریگه‌وبان دا زۆر پیتوسته به‌جۆرێک که له‌ریگه‌ی (contour line)ی سه‌ریه‌وه که به‌رزو نزمی هه‌ر خالێکی داواکراومان له‌سه‌ر خه‌ریته‌که پيشان ده‌دات، یاره‌مه‌تیمان ده‌دات له‌ دیاری کردنی شوێن و ناراسته‌ی جاده‌که به‌جۆرێک که ده‌توانین له‌ریگه‌یه‌وه رۆشنای بجه‌ینه سه‌ر نمو ناوچانه‌ی که خۆش ره‌و و له‌باره بۆ سه‌یاره و که‌مه‌ترین به‌رزى و نزمی هه‌بیت و ناسانه‌ترین شوێنی نیشکرده‌ی هه‌بیت.

له‌ریڼگه‌ی (topography) هوه (وهك وینه‌ی(6)) هوه‌لده‌دین كورت ترین ریڼگای گه‌یه‌نمری نیوان همدوو خالی ده‌ست ده‌ست پټكردن و كوټایی هه‌لبژترین تا كه‌مترین پاره‌ی تیټیجیت له‌روی نابوریوه وه به‌كه‌مترین ماوه بان گه‌یه‌نیته شوینی مه‌به‌ست كه واله‌سه‌یاره‌كان ده‌كات كه كه‌مترین گاز یان به‌ترین سهرف بكن بوشوینی مه‌به‌ست كه نه‌مه‌ش دووگرنگی همیه، یه‌كه‌م لایه‌نی نابوری بؤ شو‌فیره‌كه و دووهم لایه‌نی پیس بونی هموا (air pollution) كه نهو گازه‌ی له‌سه‌یاره‌كان دهرده‌چیت ده‌بیته هژی پیس بونی هموا و كار له‌ته‌ندروستی گیانه‌وه‌ران ده‌كات، وه كه‌مترین پردوكه (culvert) ی تیټیكه‌وی، كه‌مترین نه‌گه‌ری رودانی رودای سه‌یاره و پیاكیشان دروست بیټ.

به‌هژی نهو (counter line) انه‌ی كه‌له‌سهر نه‌خشه‌ی به‌رزی و نزمی (topography) ده‌ستمان ده‌كه‌ویت ده‌توانین گونجاوترین ناوچه هه‌لبژترین بؤ لاری (slope) ی جاده‌كه كه نایټ له (0%08) زیاتریټ به‌پتی یاسای به‌ریتانی و عیراقی (له‌به‌شی design رونكراوه‌ته‌وه) وه‌ده‌توانین نهو ناوچانه هه‌لبژترین كه كه‌مترین دیواری راگر (retaining wall) ی پیویسته چونكه له‌گه‌ل زیاد بونی همورازو جوگه‌له‌و پیټچه‌كاندا پیویست كردنی دیواری راگر زیاد ده‌كات له‌گه‌ل نه‌وه‌شدا ناوچه‌ی برین و پركرده‌وه (cut and fill) زیاد ده‌بیټ و سهره‌رای نه‌وه‌ی لایه‌نی نابوری و كاتی خایه‌نراو بؤ ته‌واو كردنی پرژوه‌كه زیاد ده‌كات و دواده‌كه‌ویت، له‌گه‌ل هم‌مو نه‌مانه‌ش دا ده‌بیټ ناوچه‌یه‌ك هه‌لبژترین كه ریټیوار بیزار نه‌كات و دلگیر بیټ، نه‌وه‌ك جاده به‌ناوچه‌یه‌کی روته‌نی سه‌ه‌راویدا به‌ین، سهره‌رای ترسناکی ناوچه‌ی شاخاوی به‌لام دلگیره‌و ناره‌زوی ریټیواران بؤلای خوی راده‌كیشیت، له‌گه‌ل نه‌وه‌شدا ده‌ست ریڼگه‌كه‌مان به‌زۆرتین ناوچه‌ی ناوه‌دانیدا بروات.

نه‌مانه‌و چهن‌دین خالی تر له نه‌خشه‌ی (topography) دا وه‌ده‌ست به‌یترین كه‌ده‌توانین جه‌ختیان بجه‌ینه سهر هه‌تا ریڼگایه‌کی دلگیری كورتی سه‌لامه‌تمان ده‌ست كه‌ویت به كه‌متین نرخ‌ی تیټیچون له‌لایه‌نی نابوریوه.



وېنەي ژمارە(6)(نومرەبەك لە تەيزۆگرافي شاري سليمانى)

2.8.1 رويپتوي (Surveying data):

بە كىتك لە كۆلەكە كانى پرۆژەي نەندازەي نيشى رويپتويە، كەبەپىي جۆرى پرۆژەكە شىتوازي كاركردەكەي نەگۆرې وەك (رويپتوي دەريايى، رويپتوي ناسمانى، رويپتوي وشكانى و...هتد).

بۆ پرۆژەي رېنگاوبان، رويپتوي ووشكانيمان پېتويست دەبىت و بەكارى دەهينين بەجۆرئىك لە دواي ديارى كردنى شوئىن و ناراستەي جادەكە و دانانى ديزاين، دەست دەكرىت بە نيشى رويپتوي.

رويپتوي لەهەر خالىكى پرۆژەكە بمانەوى دەتوانين دەست بەكار بين هەر بۆيە بەپىي گونجان خالى دەست پىنكردى لەسەرەتاو دە (theodolite and total station) level) نەم كارە نەنجام دەدرىت لەلایەن رويپتويكەو دە نەندازىاري پرۆژەكەش

پشکنيڼي خوښندنه وه کان ده کاتمه، خوښندنه وه کان خالي بهرزه نزمي سمر جاده که مان پي ده لي و له ناوچه ي برين و پرکره وه دا (cut and fill) دا بري قولی برين و بهرزي پرکره وه مان بؤ ديارى ده کات به پي نهو ناسته (level) که له ديزايندا دانراوه، وه بري قه باره ي خو لي لادراو و ناوچه ي برين يان بري قه باره ي تيکه له بؤ ناوچه ي پرکره وه مان ده داتي به ريڱه ي (net profile)، که نم کاره زور گرنگه بؤ پرژه يه کي وه ک قيرتاو کردني ريڱاوبان چونکه لايه ني نابوري و کاتي خايه نراو بؤ پرژه که ديارى ده کات به جوړيک ده توانين حساب بؤ ناوچه ي برين بکمين و بزايين کام جوړه بره يه (cutter, bulldozer) بلدوژه ي پيويسته و به کام ريڱا بزمان بهرپت ياخود چه نده پيويستان به به کاره ي تاناي (TNT) ده بيت بؤ ته قانده وه ي ناوچه به مرده لانه به هيژه کاني وه ک چيني (dolomite) يان (quartz) که زور به هيزن و (hardness) يان ده گاته (7-8) به پي (Mohor scale) نه مهش کارتيکي نه سته مه که به مکاني ناپرديت و پيويستان به به کاره ي تاناي (TNT) ده بيت، وه نم کارانهش کات زور ده کوژيت و کاتي زور ده بات.

وه يه کيکي تر له گرنگرين سوده کاني نيشي روپيوي له پرژه ي ريڱه و بان دا کوټرول کردن و ديارى کردني ليوي (slope) ي ريڱا که يه که نه مهش به پي نه اندازه ي عيراقى و بهرپتاني 0%08 ريټيلدراوه واته هر (100m) ټک ده بيت (8m) بهرزي بته وه له ناستي روي ده رپا (MSL)، نم کارهش به وه رگرتني جياوازي نيوان (خوښندنه وه) نه مسرو نه وسهري راسته جاده که ديارى ده کريت که نايبت 0%08 زياتر يبت.

وه نهو ناوچانه ي که زور هه ورازن و گردو ته بولکه يان زورن ده بيت ژماره ي پيچ (meandering) ده کان زياد بکمين يان ريڱا که دريژ بکمينه وه هتا (slope) ه بهرزه کان نه هيلين و له (0%08) تيټنه بهرپت، وه له ريڱه ي روپيويه وه ده توانين (slope) ليوي جاده که به لايه کدا ديارى بکمين و ناراسته ي ناو باراناو ديارى بکمين به جوړيک که کار له جاده که نه کات و ناو نه چيټه بنچينه (foundation) ي

رینگاکه‌وه و کار له پتیکه‌ته‌ی رینگاکه بکا (بروانه ووتنه‌ی (7))، همرله‌رینگه‌ی نیشی رووپتیبه‌وه ده‌توانین کۆنترۆلی نه‌ستوری چینه‌کانی تینکه‌له‌و قیره راخراوه‌که بکه‌مین و به‌پیتی دیزاین و (slope) زیادو که‌می بکه‌مین نه‌مه‌ش له‌رینگه‌ی وه‌رگرتنی خۆتندنه‌وه دوای فاریشه‌وه [□] به‌کسمر له‌کاتی بونی لادان له‌دیزاین یان که‌م و زۆری (slope)، فارشه‌که ناگادار بکه‌ینه‌وه و که‌م و کورتیه‌کان چاره‌سەر بکه‌مین.



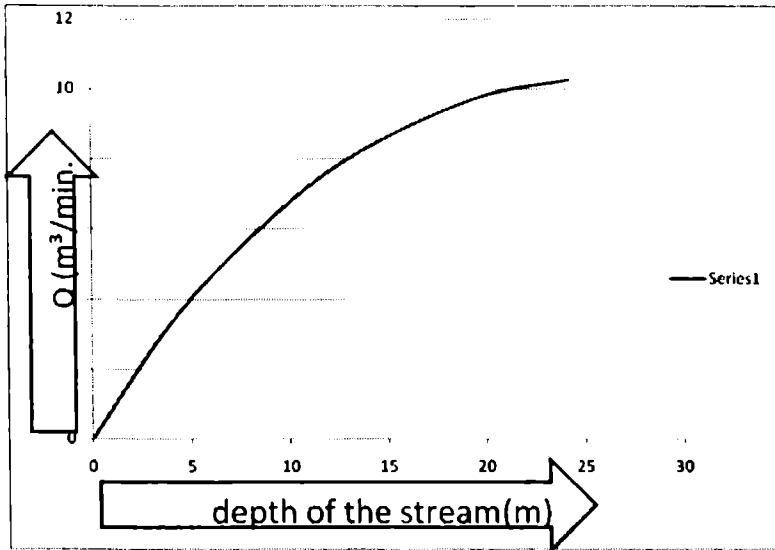
وتنه‌ی ژماره‌(7) (ددرخستی کیشه‌ی رووپتیبی)

- 1- سلۆپی رینگاوبان به‌پیتی شوینی رینگاکه‌و جۆرو کاتی ناچاری ده‌گۆزیت به‌تایبته‌ له‌ناوه‌وه‌و دهره‌وه‌ی شار و رینگه‌ لاوه‌که‌یه‌کاندا به‌جۆرتیک که‌ بگۆنجیت له‌گه‌ل جۆری به‌کاره‌یتان و شتیوه‌ی ناوچه‌که‌دا، چونکه‌ کاری نه‌ندازیاری له‌هه‌موو کات و شویتیکدا ناتوانین یاساکان جیبه‌جی بکه‌مین (بروانه به‌شی دیزاین)
- 2- فاریشه جۆره‌ سه‌یاره‌یه‌که‌ که‌له‌پیشه‌وه‌ قیر یان تینکه‌له‌ی تینده‌کری به‌ گه‌ل‌به‌ وه‌ له‌پاشه‌وه‌ فەرشی ده‌کات به‌پیتی نمو نه‌ستوریه‌ی (thickness) دی که‌ خۆمان ده‌مانه‌وی وه‌ له‌گه‌ل فەرش کردندا (70%-80%) کوتانه‌وه (compaction) ی ماده‌ی راخراوه‌که‌ ده‌کات

3.8.1 ھایدروئىلۇجى (Hydrological data) :

يەكېتكە لە گىرگىتىن كېشەكانى كارى ئەندازىياري، چارەسەر كىردن و بەرگىرتنى ناوہ بەجۆرىتك دەتوانىن بلىيىن لەھەموو پىرۆزەيەكى ئەندازىياري دا دوژىنى ئەندازىيار ناوہ، ناوہ مادەيەكە لە سىروشت دا زۆر پېئىكەتەي كىمىيائى و خەوش لە خۆدەگىرئ و لەرېنگەيانەوہ زىيان بەپېئىكەتەي ئەندازەيى (structures) دەگەيەنېت، لەبەشى رېنگاوبان دا زۆرتىرېن كېشەي ناوہ و ھەولئى چارەسەر كىردن دېتە رېئ بەجۆرىتك نابئى لە بېجۆكتىرېن خالدا دا پىشت گوى بىخىرئ.

سەرەتا بۆ پىشكىنىنى ئەو ناوچانەي كە دانراوہ جادەي پىيا بىروات، دەبئى پىشكىنىنى ھایدروئىلۇجى بۆ بىكەين بەجۆرىتك دەبئى (catchment area) ى ناوچەكە بدۆزىنەوہ بۆ ھەر جۆگەيەكە وە بىرى باران بارىنى سالتانەي ناوچەكە بىزانىن و لە رېنگەيەوہ (pick point) ى لافاوبدۆزىنەوہ، ھەتا بىزانىن زۆرتىرېن بىرى لافاوب لەو جۆگەلەيەدا چەندەو بە پىئى ئەو جۆگەلەيە بەرزى ناوى رۆيىشتو چەندە و لەرېتتەوہ بەرزى قەنتىرەكان دىياري بىكەين ھەرەكە لە چارتى ژمارە (1) دا وەك نۆنەيەك رىوون كراوہتەوہ.



چارتي ژماره (1)

بۆ ئەم مەبەستە کە زیاتر لە ناوچەى شاخاویە کاندایتە ریگەمان دەبێ لە هەموو شیو و پێچینکی گرنگدا حساباتی جریان (discharge) ی بۆ بکەین ئەمیش بە پێی بە کێک لە بێردۆزەکانی (hydrology) دەتوانین بیدۆزینەوه ئەوانیش:

- 1 Rational method
- 2 Unit hydrograph
- 3 Physical indication of past floods
- 4 Empirical method
- 5 Concentration time method
- 6 Flood frequency studies

بۇغونە لىرەدا باسى بىردۆزى (rational method) دەكەين:
 نەم بىردۆزە بە ياسايەك كار دەكات كە نەمە ھاوكىشەكەيەتى

$$Q_p = C * I * A$$

كاتى:

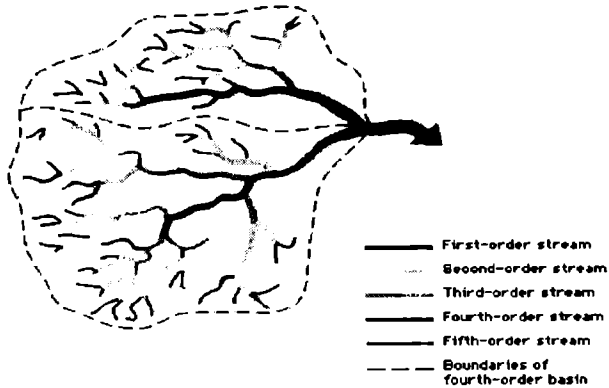
A: برىتيە لە رووبەرى (catchment) كە

I: برىتيە لە توندى باران بارىن (intensity)

C: برىتيە لە نەگۆرتك بەپىتى (runoff) و (depth of rainfall)

$$C = \text{runoff} / \text{depth of rainfall}$$

Q_p: برىتيە لە زۆرتىرىن برى ناوى تىپەربوو بە دەرچەى (catchment area) كەدا
 (ووتىنەى (8))



ووتىنەى (8) (غونەى (catchment area) بەك)

پاش دۆزینه‌وی ناوی رۆیشتو به جۆگه‌له‌که‌دا و خیرایی و ناراسته‌که‌ی، ده‌ست ده‌که‌مین به‌دروست کردنی (culvert) ه‌که به‌جۆرتیک له (slope) ی ناو دیزاینی پروپیتو ده‌رنه‌چی و کار له جاده‌که نه‌کات.

(culvert) پینکها ته‌یه‌کی کۆنکریتی یه که به‌کاردیت بۆ گۆزانه‌وه‌ی ناو له لایه‌کی ریگاکه بۆ لایه‌کی تری ریگاکه نه‌وش به‌ییتی (slope) ی ریگاو (slope) ی ناوچه‌که، پیره‌وی ناوه‌که دیاری ده‌کریت.

(culvert) له‌چهند به‌شیک پینکها توه :

I-چونه ژوره‌وه، مدخل (inlet)

II- پینکها ته‌ی که لقمه‌ته‌که (culvert structure)

III- ده‌رچه‌ی که لقمه‌ته‌که (out let)

سهره‌تا به‌کورتی باسی (چونه ژوره‌وه و ده‌رچه‌ی که لقمه‌ته‌که ده‌که‌مین که چهند جۆرتیکی جیاواز و سیفته‌ی ناوی ناو جۆگه‌له‌که‌و خیرای ناوه‌که‌و ناراسته‌ی ناوه‌که به‌کاریان دیتین و هه‌لیان ده‌به‌ترین.

1 – دیواری راسته‌کی (the straight wall):

نهم جۆره بۆمه‌به‌ستی چونه ژوره‌وه، (مدخل) لهو جۆگه‌لانه‌دا به‌کاردیت که ناوتیکی که می پیا ده‌روا و خیرای ناوه‌که که مه و (slope) ی زۆر نیه و ده‌توانی وه‌ک دیواری ده‌رچه‌کش به‌کاربی به‌مهرجیک خیرای ناوه‌که که می بیت و نهو پینکها ته‌یه‌ی وه‌ک (خۆل و به‌رد) که له‌پشت دیواره‌که‌وه خۆراگریت بۆ داخوران (erosion)، بروانه وینه‌ی ژماره (9) به‌که.

2- دیواری شیوه پیتی (L) :

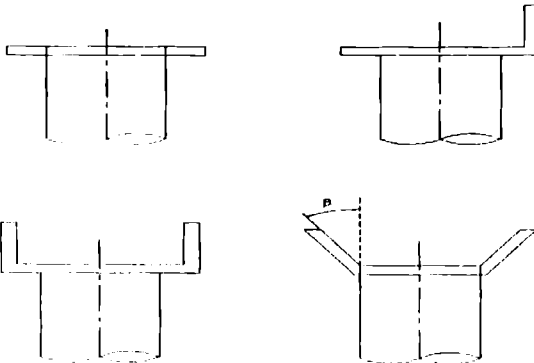
نم جزوه دیواره به کاردیت بۆ (چونه ژوره وه (مدخل)) ی که لقمورت له کاتیکدا که چاوه روانی گۆزانی ناراسته ی ناوه که ی لیبرکی و رییره وی ناوه که جیگیر نه پیت.

3- دیواری شیوه پیتی (U) :

نم جزوه دیواره بۆ دروست کردنی (چونه ژوره وه) به کاردی له کاتیکدا که ناوه که ناراسته نه گۆزی و جی به جینکردنی ناسان بیت، وه نم جزوه وه (درجه) به کاردی له کاتیکدا که خیرای ناوه که کم بیت و پینکها ته ی پشتی درجه که به هیز بیت بۆ داخوران، سهیری وینه ی ژماره (7) بکه.

4- دیواری شیوه بان (the flared wing wall) :

نم شیوه دیواره وه (چونه ژوره وه) به کاردیت لهو شوینانه ی که بریکی زۆر ناویان پیدا دهوات و گۆشه ی کرانه وه شی (β) له نیتوان (30°-75°) دایه، وه نم شیوه یه دهواتری وه درجه به کار به تیری له کاتیکدا خیرای ناوه که زۆر بیت. سهیری وینه ی (9) بکه.



ووینه ی ژماره (9) (شیوه جیاوازه کانی (culvert))

که مکردنه وى خیرای ناوى ناو جزگاگان به چەند رینگه یەك :

1- دروست کردنى حەوز لە بەردەم (چونە ژورە وە، مدخل) دا.

2- پاک کردنه وى جزگه له که له کەرته بەرد و پیسی، هەتا قەبارەى جزگه که له زیاد بکات و ناو زیاتر له خۆیگرى.

به شى پینکها تهى لاشى که لقمه ته که (structure of the culvert) ده توانين به بۆرى کۆنکریت يان تیکردنى تیکه لهى چیمه نتۆى پۆرت لاندی به شیهى قالب ی چوار گۆشه دروست بکەین، که قەبارە و رۆبەرى که لقمه که به پیتی برو خیرای ناوه که ده گۆرئى و باشتريش وايه تیکه لهى چیمه نتۆى پۆرت لاندی (reinforced concrete) به کاربهیتين لەبەر ئەوهى به هیزتره و نەندازهى تره له بۆرى کۆنکریت وه به پیتی ناوچه که ده توانين به قالبى گه و ره و بچوک دروستى بکەين.

نەستورى و برى شيش ی به کار هاته له ناو که لقمه ته که دا به پیتی (slope) ی ناوچه که و قورسای و قولتى خۆن و بەردى ئەملاو لاکه ی و قورسای سەر جاده که له و خاله دا (both dead load and life load) ديزاينى که لقمه ته که ده که ين.

تیبينى / باشتر وايه که لقمه ته له شیهى لاکيشه دا دروست نەکریت چونکه موادى زیاتر ده ویت هەربۆیه ده بیت به شیهى چوار گۆشه ی دروستى بکەين که موادى که مەتر ده ویت و له لایه نى نابوریه وه پەسەند تره .

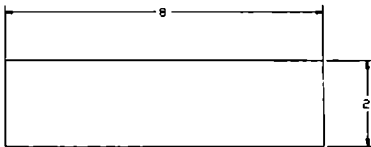
وهك له (وینەى ژماره 10) (A) و (B) دا رۆن کراو ته وه به جۆرێك هەردوو وینە که هەمان رۆبەريان هەیه $(2 \times 8 = 16 \text{ م}^2)$ بۆ لاکيشه که، وه بۆ چوار گۆشه که $(4 \times 4 = 16 \text{ م}^2)$.

که‌واته هه‌مان بیری ناو له‌خۆ ده‌گرن به‌لام له لاشه‌دا لاکیشه‌که گه‌وره‌تره و موادی زیاتری ده‌ویتی بۆ دروست کردن ($20=8+2+8+2$ م) بۆ لاکیشه‌که، به‌لام بۆ چوارگۆشه‌که ($16=4+4+4+4$ م) هه‌روه‌ک دیاره نه‌گهر به پیتی هه‌ر یه‌ک مه‌تر

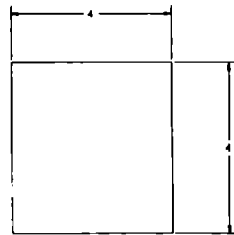
(unit meter) لینی بده‌ینه‌وه له هه‌ر یه‌ک مه‌تر دا لاکیشه‌که ($4=16-20$ م)چوار

مه‌تر موادی زیاتر ده‌ویتی، که نه‌مه‌ش نابوری نیه‌و هیچ سویدیکی نیه‌.

هه‌مو به‌شه‌کانی تری دا‌برانی (منع)ی ناوی باراناو و کانیاو و ناوی ژیر زه‌وی و ناوی ته‌نیشته‌ جۆگه‌کان له به‌شه‌کانی تردا به‌وردی باس ده‌که‌ین و له دیزان دا گرنگی ته‌واوی پێده‌ده‌ین.



A



B

دوینی زماره (10) (نونه‌یه‌ک له (culvert)ی شینوه لاکیشه‌یی و شینوه چوارگۆشه‌یی)

4.8.1 (Soil profile) :

گرنگترین خال له ریگ‌اوباندا زانینی جزوی نهو خاکه‌یه که ریگه‌کی پیاده‌رووات چونکه هر گۆران و لاوازیه‌ک له‌سمر خاکه‌که تیتکچوونی پیتکهاته‌و له‌ده‌سدانی مهرجی نه‌اندازه‌یی ریگ‌اگه‌کی لینه‌که‌ویتته‌وه، هر‌بوژه‌باش‌تروایه که فحسی خاکه‌که بکه‌مین له چند لایه‌نیکه‌وه هه‌تا توانا و جووری پیتکاته و خوگری و چند خالتیکی تری مه‌به‌ست به‌ده‌ست به‌ئین سه‌باره‌ت به چینی (subgrade)، هر له‌م ریگه‌یه‌وه ده‌توانب‌ن حوکمی چند شتیکی جه‌وه‌م‌ری به‌دین وه‌ک (بری لابر‌دن و چاک‌سازی له خاکه‌که‌دا نه‌گ‌مر پیتوستی کرد وه له ریگ‌ای فحسی (geophysics) وه‌ده‌ری به‌ئین که نایا چینی (gypsum) له‌ژیر خاکه‌که‌دا هه‌یه یان نا، چونکه نه‌م پیتکهاته‌یه زۆر لاوازه و له‌گه‌ل به‌رکه‌وتنی نار ده‌تویتته‌وه و بو‌شایی (فراغ) دروست ده‌کات که نه‌مه‌ش ده‌بیتته‌وه‌ی داچوونی پیتکهاته‌ی (structure) ی ریگ‌اگه و دروست بوونی تاسه و چالو چۆلی، وه یه‌کینک له دوژمه‌نه‌کانی نه‌اندازیار قووره (Clay) که پیم باشه به وردی باس له پیتکهاته‌و جوژه دیاره‌کانی بکه‌م چونکه له نه‌م‌رۆی کوردستاندا زۆربه‌ی پرۆژر نه‌اندازه‌یه‌کان به‌ده‌ست قوره‌وه ده‌نالینن.

قور (clay) پیتکهاته‌یه‌کی تیکه‌له‌ی ماده جیاوازه‌کانی تویتکی زه‌وی (crust) کریستالی یه‌و قه‌باره‌ی ده‌نکو‌له‌کانیشی بچو‌کتره له (0.002mm)، قور له نه‌غامی (weathering) کاریگه‌ری که‌ش و هه‌واوه له پیتکهاته‌جیۆلۆژی‌ه‌کانی وه‌ک (شکانی چینه به‌رده‌کان) دروست بووه که له پاش که‌رت بوون به (physical weathering) وه لاوازبوون و لیک جیا‌بونه‌وه به (chemical weathering) ده‌نکو‌له‌ی ورد دروست بوون له پیتکهاته‌ی کیمیایی جیاواز پاشان به هۆی گوژی‌ه‌ره‌وه‌که‌نه‌وه وه‌ک (ره‌شه‌با، لیژی و هیژی کیش کردنی زه‌وی، بارانا و کاریگه‌ریه

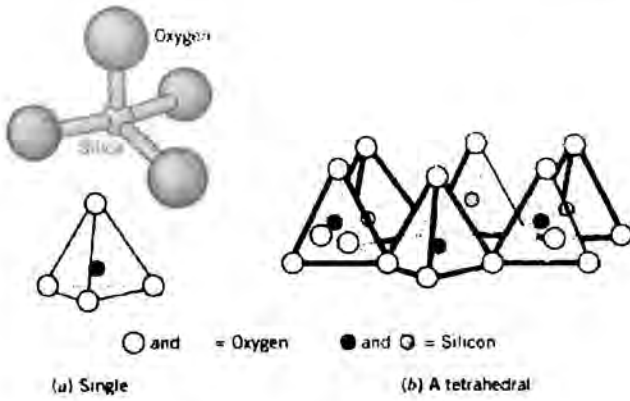
³-(gypsum) گه‌چ پیتکهاته‌یه‌کی نیشتی دریا‌یه که شینگه کیمیایه‌کی (CaSO₄·2H₂O) به.

ئاويەكان...ھتد)، گواستىنەوہ لە بەرزايەكانەوہ بۆ دەشت و دۆلەكان، وە لەگەڵ درزى ماوہى گواستىنەوہو جۆرى پىكھاتەى مادە گواستراوہكە پىكھاتەكە زياتر وورد بووہ هەتا كەيشتۆتە پىكھاتەى قورپىن (clay) واتە بچوكتەر لە (0.002mm).

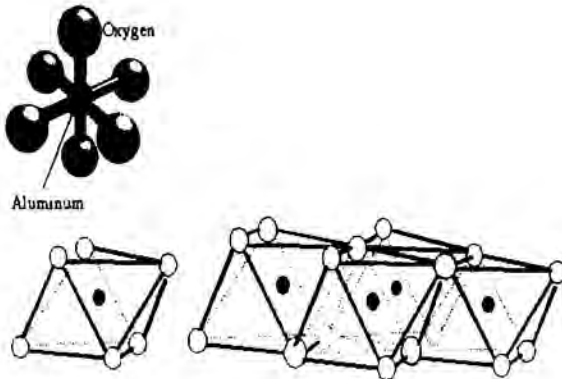
زۆربەى پىكھاتەى تويكلى زەوى نىشتوى دەريايە، (sedimentary rock) ە
 ھەر بۆيە زۆربەى پىكھاتەى قورپىر بىرتىيە لە (سليكا و ئۆكسىجىن و نەلۆمىنا) سەبىرى
 ووتىنەى ژمارە(11 و 12) بگە وە بەپىتى پىكھاتەو شىوہى رىكخستىيان چەند جۆرىك
 قورشىيان پىكھاتەوہ كە گرنگترىيان لە پرۆژەى نەندازەى دا (montmorillonite ،
 kaolinite ، illite) ە، بە جۆرىك كە:

(kaolinite) : پىكھاتوہ لە شىتېك نەلۆمىناو شىتېك سليكا، وە نەم دوو شىتە بە
 دوای يەك دووبارە بونەتەوہ كە بە بەندى ھايدروژىنى بەستراونەتەوہ وە نىوان ھەر يەكيان
 بە جووت شىتېك (0.72nm) ە، نەم جۆرە قورپە لە ناوچە شىدارەكاندا زۆرە.
 جۆرى دووہم: Illite ە كە پىكھاتوہ لە شىتېك نەلۆمىنا كە لە ھەردوو لاوہ بە دوو
 شىتى سليكا دەورە دراوہ وە ھەرسى شىتى لە سەر يەك بە دوای يەكدا دووبارە دىنەوہ بە
 جۆرىك كە بە بەندى پۆتاسىيۆمى (k) پىكھوہ بەستراونەتەوہ بە جۆرىك ماوہى ھەر
 بەندىك (0.96nm) ە،

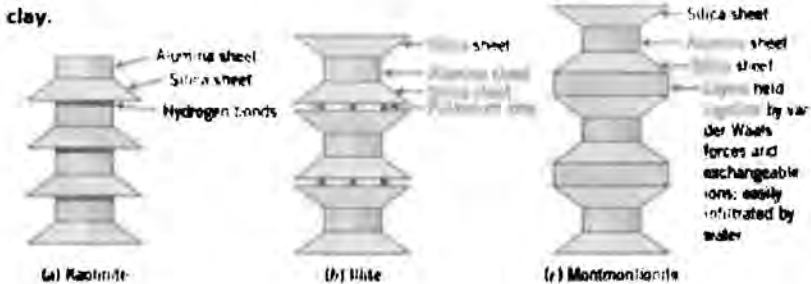
جۆرى سىتھەمىيان (Montmorillonite) ە كە ھەمان پىكھاتەى (Illite) ى ھەيە
 بەلام لە بەندى پىكھوہ بەستىنەكە دا جياوازە بە جۆرىك كە بە بەندى لاوازى فاندەر قاترى
 ناسنى گۆراو پىكھوہ بەستراونەتەوہ كە نەم بەندە لاوازو ناستە گۆراوہ بە رامبەر ناو زۆر
 لاوازە و ئاو بە ئاسانى دەتوانى بچىتتە ناويەوہ و چىنەكانى (montmorillonite)
 لىك دور بختەوہو جىبايان بگاتەوہ بە جۆرىك توشى ھەلئاسانىيان بگات. سەبىرى وىنەى
 ژمارد(13) بگە.



دوینمی ژماره (11) (گدرده بئکهئنه ره کانی قور)



دوینمی ژماره (12) (گدرده بئکهئنه ره کانی قور)



روينەى ژمارە (13)، (دەرخستى بۆند و شىتى جۈزە جياوازەكانى قور)

سەرەپراي جياوازي بەند و پىنكەتە لە نىوان ھەرسى جۆرەكەدا، لە قەبارە و ڕووبەرى بەرکەوتنىش جياوازي بەرچاويان ھەمىيە بەجۆرىك كە (montmorillonite) ڕووبەرى بەرکەوتنى (1000m^2) ە بۆ ھەر يەك گرام لە كىشەكەي كە نەم بارەش وای كرده كە زۆرتىن ڕووبەروونەوھى ھەيىت لەگەڵ ئاودا و بە كەمترىن ساوھ زۆرتىن كاريگەرى لەسەر دروست بىكات، نەم جۆرەى قور (montmorillonite) ە پارىزگاي سلىمانى زۆرە ھەر بۆيە وا پىيوسىت دەكات كە لە ھەموو پىرۆزەيەكي نەندازەيىدا فەحسى (X^- ray) بۆ خاكەكە بگەين تا جۆرى قورەكە بزائىن.

پەلام ڕووبەرى بەرکەوتنى (kaolinite) بۆ ھەر گرامىك ($10 - 20\text{m}^2$) يە، وە بۆ ھەر گرامىك لە (Illite) برى ($65 - 100\text{m}^2$) ە.

ئاو كە پىنكەتووھ لە دوو ھایدروژىن و يەك ئۆكسىجىن بەجۆرىك كە ئۆكسىجىن ھەلگەرى بارگەى سالب و ھایدروژىنىش ھەلگەرى بارگەى موجدەبە، وە ڕووى دەنكۆلەكانى قوور ھەلگەرى بارگەى سالبىن بە رپىژەى جياواز لە جۆرىكەوھ بۆ جۆرىكى تر وە نەم بارگە سالبانەش تاكە ھۆكارن بۆ يەك گرتنى دەنكۆلەى قوورەكە لەگەڵ ھایدروژىنى بارگە موجدەبدا، بەجۆرىك كە ڕووبەرى يەك نەنگستۆم لە (montmorillonite) برى

(100) بارگمی نلکترونی لسمره که نهمهش وای کردووه (montmorillonite) زؤر زوو به ناو کاریگرمیه کی گمورهی لسمر درووست بیټ، وه بؤ (kaolinite) یش به پیټچوانوه چونکه رووبه ری یهک نهنگستؤم له (kaolinite) بری (25) بارگمی نلکترونی لسمره.

وه بؤ زانیسی هه بوونی پینکها تهی (gypsum) له قوره که دا، ده توانین غونه یهک له قوره که بکهینه فرینه وه بؤ ماوهی (16) ساعات له ژیر پلهی گمرمی (110°C) دا، نه گمر غونه گمرم کراوه که رهنگی رهش هه لگه پابوو نه وه مانای هه بوونی (gypsum) ه تیایدا پاشان ده بی بریار بدهین که نهو ته به قهیه لابه دین له ژیر بره وی ریځاگه ماندا هه تا توشی کیشه نهمهین له دوای ته و او بوونی پروژه که مان.

5.8.1 کەش و هەوای ناوچە (weather) :

یه کینک لهو پروژهانهی که زؤر ترین کاریگرمی کەش و هه وای له سمره ریځا و بانه، چونکه به چهند ناوچه یه کی جیاواز له کەش و هه وای و پینکها تهی جیولوجی و تویژوگرافیدا ده ووات و ده بی له هه ناوچه یه ک چاره سمری کی جیاوازی بؤ بدؤر یتته وه، بؤ نمونه لهو ناوچانهی که شاخا وین ده بی پینکها تهی تیکه لهو قیره که جیاواز بیټ و به هیژ بیټ (له باسی فمرش کردن دا بهروونی باس کراوه) وه لهو ناوچانهی که بارانا وین پتویستی به پرد و که لقمه رت و دیواری راگر و جزگه ی لاتهنیشت و ده رجه ی ناوی هه یه نابی به هیچ جوړیک ریټدریټ ناو بجیته ناو پینکها تهی (structure) ریځه که.

وه لهو ناوچانهی که پلهی گمرما بهر یان نزمه ده بیټ پینکها تهی قیره شله که به هیژ بیټ و توشی ته قین و جوړه کانی درز نه بیټ، هه بویه قیری (40-50) له ناوچه گمرمه کاندایه کار دیتن و قیری (50-60) له ناوچه فینتکه کان و قیری (60-70) له ناوچه سارده کان، تا به دور بیټ له ته قین، پروژه ی قیرتا و کردن یه کینکه لهو پروژهانهی که له کەش و هه وای ساردا جیبه جی ناکریټ و هه تا (3°C) بری پیندراوه چونکه قیره که ده بیټ

له پلەي گەرمى ($121^{\circ}\text{C}-163^{\circ}\text{C}$) بېت نەگەرنا ناتوانى كوتانەوہى تەواو وەر بگريت وە بەشەكانى تىكەلە نابى ناو بچيئە ناويان و شى لىيان بدات چونكە توشى ھەلاوسان دەبن و كوتانەوہ يان كەم دەبېتەوہو برى (water content) يان زياد دەكات بەمەش (strength) بەرگري چينەكان كەم دەبېتەوہو لەكەلك دەكەويت، وە ناو سيفەتتىكى ھەيە كە بە نزم بونەوہى پلەي گەرمى قەبارەكەي ($1/11$) زياد دەكات بەمەش پال بە دەنكۆلەكانى تەنيشت بەكەوہ دەنين و مادەكە ھەلدە تەكينيئەت، ھەر بۆيە پيويستە لە كەش و ھەواي گەرم دا قير بگري بەمەرجيك لە (50°C) زياتر نەبېت، چونكە نەويش زيانى ھەيە بۆسەر كارمەند و ناميرەكان، وە ناھيتت قيرەكە زوو سارد بېتەوہ.

6.8.1 (Average Daily Truck Traffic) ADTT:

(رېژەي نۆتۆمبىلى تىپەربووي رۆژانە) ھەموو پرۆژەيەك بە پىي ئەو قورسايەي كە دەخرىتە سەرى و بە پىي رېژەي بەكار ھىنان دروست دەكرىت و تەمەن و بەرگريەكەي ديارى دەكرىت، لە پرۆژەي رېگەو بانيشدا دەبېت ھەموو جۆرەكانى تەتۆمبيل و جۆرى نەكسل (واتە سەيارەكە چەند نەكسلە) و قورسايەكەيان و برى بارەكەيان و ژمارەي ھاتو چۆكرديان ديارى بگريت ھەتا بەپىي ئەو نامارە نەستورى چينەكانى رېنگاوبان و ژمارەي ھىلى رويشتت (lane) ھەكان و سايدى جادەكە ديارى بگري و بەپىي پيويستى جۆرى رەوتى رېنگاكە ناسان ديارى بگريت و زۆر ترين گونجان لە نيوان جادەكەو شۆفيئەكاندا ھەبېت، لەبەشى ديزايندا بەوردى باسى ديارى كردنى نەستورى چينەكان دەكەين.

7.8.1 رىنگىپىدائى و مزارەتەكان (Allowable of Ministries) :

بۆ ئەو پىرۆژە نەندازيارانەى كە رۆبەرى زۆر لە زەوى داگىردەكەن و درىژ دەبنەو، وەك پىرۆژەى قىرتاوكردنى جادەو دروست كردنى بەنداو و پراكتىشانى ھىلى كارەباو چەندىن پىرۆژەى تر پىيوستىيان بەو ھەيە لەكاتى كەشف كردنى ناوچەكەدا پرس بەو وەزارەتەنە بکەين كە لەو ناوچانە چالاكيان ھەيە و نەگەرى توش بون بەزىانيان لى دەكەويت وەك وەزارەتى نەوت، ھىلى تەلەفون، وەزارەتى كشتوكال، وەزارەتى كارەبا، بەرپىوبەرايەتى كلتور و شارەوانى و چەندىن لايەنى پەيوەندى دار ھەتا نەگەر بەرەستىك يان كىشەيەك ھەبوو پىش دەست پىتكردنى پىرۆژەكە چارەسەرى بۆ بەدۆزىنەو و زەرەر لە ھىچ كام لە پىرۆژەكان نەكەويت.

8.8.1 لايەنى ئابورى و برى تىچون (cost):

لە نىشى نەندازيارىدا ھەمىشە ھەولى باشتىن و بە ھىز ترىن پىرۆژە دەدرىت بە كەمترىن نرخى تىچون بەجۆرىك كە ھەردوو لاي ھاوكتىشەكە ھاوسەنگ و پەسەندىن، بەكتىك لەو پىرۆژانەى كە برى تىچونى زۆر، قىرتاوكردنى رىنگاوبانە بەجۆرىك كە ھەريەك مەتر قىرتاوكردن لە عىراق برى (\$20-45) دۆلارى تىدەچىت، وە لايەنى ئابورى پىش دەبەستى بە لىپرسىنەو ھى دەولەت و دەست پاكى و جدياتى كارنەمەندى پىرۆژەكە بە جۆرىك كە بە بى مەبەست و سود پارە سەرف نەكرى و موادى گونجاو بەكاربەيتىرى كە لە توند و تۆلىدا پەسەند بىت وە ماو ھى نىش كردنى پارىزگارى لى بكرى و تەمەنى پىرۆژەكە درىژ نەكرىتەو ھەتا بە كەمترىن ماو ھەتاو بكرىت و كەمترىن پارە سەرف بكرىت، چونكە لەم پىرۆژانەدا كارمەندى زۆر داوا دەكرى و رۆژانە نىش دەكەن كە نەمانەش شوئىنى ھەوانەو ھەدرمالە و خواردنىان دەويت.

9.8.1 شوینی حوانه‌وه (office):

له‌و پرۆژانه‌ی که گهره‌ن و کارمه‌ندی زۆریان هه‌یه و دوورن له ناوه‌دانیه‌وه و ماوه‌یه‌کی زۆر ده‌خایه‌نیت، پیتوستیان به شوینی حوانه‌وه هه‌یه به جوړیک که ده‌بیت شوینی حوانه‌وه‌کان نزیك بن له شوینی کار کردن و هه‌موو پیداوسته‌یه‌کانی وه‌ک جیگای خه‌وتن و حوانه‌وه‌ دابین کرابیت و هه‌موو نامیریک‌کی فینک کهره‌وه له بهر ده‌ست دابیت و گه‌رم‌او و ته‌والیت به پیتی ژماره‌ی کارمه‌نده‌کان دروست بکریت و چیشته‌خانه‌و و چاخانه‌و نۆفیس‌ی چاپکردن له بهر ده‌ست دابیت و شوینه‌که دلگیر بیت، به هیه‌چ شیوه‌یه‌ک نابیت که‌م و کوری هه‌بیت به رامبه‌ر کارمه‌نده‌کان، چونکه هه‌موو نیشه‌کان کارمه‌نده‌کان ده‌یکه‌ن و پرۆژه‌که کاره‌که‌ی (عملی‌یه) و به پیتی ناسوده‌ی میتشکی کارمه‌نده‌کان پرۆژه‌که سه‌ر که‌وتو ده‌بیت و نه‌ندازه‌یی ده‌رده‌چیت.

به‌شی دووهم

نمونه‌های کاری و فهرش کردن

بهشی دووه م

2. ناماده کاری و فشرش کردن

1.2 پيشه‌کی :

له بهشی دووه‌مدا باس له ناماده‌کاری و چاکسازی نهو رپرپوه ده‌که‌مین که رینگه‌کی به‌سمردا ده‌روات و پینکهاته‌ی رینگه‌کی نه‌که‌و‌یتته سمر و همر گزوانکاریه‌ک لهو ناوچه‌یه‌دا ، گزوانکاریه له پینکهاته‌ی رینگه‌که و شیواندنیه‌تی، نهو ناوچه‌یه‌ش پیتی ده‌وتریت (subgrade) که زورترین و نالوزترین وورده‌کاری پیویسته له زور لایه‌نه‌وه نه‌ویش وه‌ک لایه‌نی (rock mechanics ، soil mechanics) ، hydrology ، geophysics) و زور لایه‌نی تریش که به پیتی ناوچه جیاوازه‌کان ده‌گورئ، له‌پاشان به ووردی باس له فشرش کردنی همریه‌ک له چینه‌کان ده‌که‌مین له‌گه‌ل کرداری کوتانه‌وه ، همر بویه له سمره‌تاوه گرنگی ده‌ده‌ین به (subgrade).

2.2 ناماده‌کردنی (subgrade) :

نم چینه بریتیه له نرمترین چینی پینکهاته‌ی (structure) بی رینگا، به‌جوریک که توانای به‌رگه‌گرتنی قورسایی و هیزی همر و چینه‌کانی تری هه‌یه، نم چینه قوولاییه داواکراوه‌کی زور دیاری کراو نیه چونکه همر وه‌ک و تمان پینکهاته و لیکزلینه‌وه‌کان له شوینیکه‌وه بۆ شوی نیککی تر له‌سمری ده‌گورئ، همر بویه هندی چار لای ده‌به‌ین و هندی جاری واش هه‌یه که پیویسته نه‌کا پری بکه‌ینه‌وه به تیکه‌له‌ی تر.

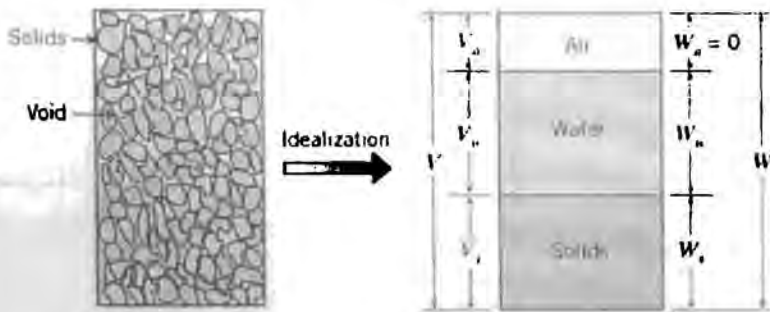
سمره‌تا بۆ کارکردنی رینگا و بان پیویسته له ناوچه‌یه‌کدا کار بکه‌ین که‌پله‌ی گهرمی له $(3C^{\circ})$ که‌متر نه‌بیته هه‌تابه دوورین له به‌ستن و ته‌قین و کاریگهریه‌کانی به‌رزی و نرمی پله‌ی گهرمی چونکه نه‌گمر له خوار $(3C^{\circ})$ ده‌کاربکه‌ین نه‌وا ده‌بیته له دوا‌ی لاجونی

نمو پله نزمهوه ($3C^\circ$) (recompaction) دووباره کوتانهوهی بۆ بکهین و (reshaped) ی بۆ بکهین. وه دهبی زۆر ناگاداری ناوچهی پرکردنهوه (fill) بین چونکه زۆریه خاله لاوازهکان له ناوچهی (fill) دا دروست دهبن .

سهرتا بۆ ناماده کردنی ناوچهیهک بۆ (subgrade) دهبیته ناوچهکه له مادهی زیادهو مادهی (organic) وهک پاشماوهی درهخت و رهگ و گژوگیاو پاشمهرۆی گیانهوهر و لاشهی زیندهوهران و زبل پاک بکهینهوه، ههروهک له پیتشهوه باسمان لیکردوه دهبی چارهسهری نمو خالانه بکهین که ناویان دهگاتی و کار له جادهکه دهکات، پاشان ههتا بتوانین نمو ناوچهی که قوریان زۆره زیاتر له (10%0) دهبی نمو چینه قوره لا بههین ههتا دهگینه چینیکی باشترو توندوتۆل یان کوتانهوهی بۆ نهنجام بههین ههتا بهرگری (strength) هکهی زیاد بکات، چونکه قور (clay) سیفهمتیکی ههیه که کاتیکی ناو دهگاته قور، قورهکه ری به تپمهریوونی ناوهکه نادات و له ریگی ناوهکهوه قورهکه ههلهوهاسی و لهسهر چینهکان بهرزونزومی دروست دهکات و چینی قیرهکه بهرزدهکاتهوه لهگهله هاتی وهرزی فینک و گهرم نمو ناوه لادهچی و قوره شیندارهکه دهچیتشهوه یهک و پاشان چینهکه دادهبهزیت و چینی قیرهکش لهگهله یاری دهکات و دهبهزیت و دهبیته هۆی دروست بونی چال و چۆلی (تاسه)، بهلام چینی لم و چهو نمو کیشیه دروست ناکات چونکه ری به تپمهریوونی ناوهکهی ناوی دهکات له ماوهیهکی کم دا (1-2 رۆژ) ناوهکه تپمهردهبیته. ههربۆیه له ناوچه پیتویستهکاندا وهک دههچی ناو (filter) بهکاریان دیتین.

ههر وهک باسمانکرد نهوناوچهی که قووری زۆره دهبی کوتانهوهی بۆ نهنجام بههین بهجۆریک که له سهرتادا به گریدهر چینیکی کهمی لی لادههین ههتا به ناسانی بتوانین نیشی لهسهر بکهین، پاشان به تنکههری رشینهر جوان به ناو تهری دهکهین چونکه نمو ههوایهی که له ناو بۆشایی (void) ی ناو خاکهکه دایه به کوتانهوهی پیش رشاندن دهناچیت، بهلام کاتیکی خاکهکه تهر دهکرتیت ناوه رشینراوهکه ههموو بۆشاییهکان پر دهکاتهوه و ههواکهی ناوی دهردهکاته دهروهه بهلام دهبی ناگاداری نهوهبین که ناویکی

خاوین به کار بهتین، چونکه ناوی زؤرتیک له بیره کان سویره و ریژهی خوئله ناویدا زؤره که نه مهش کار له داهاتووی پیکهاتهی ریگاکه ده کات چونکه خوئی له گهل بهرکهوتنی ناو به کسمر ده توتیهوه و بؤشایی دروست ده کات و پیکهاتهی ریگاکه لاواز ده کات و توشی داچوونی ده کات، پاشان بهوئی کوتانهوهوه ده نکؤله تهرپوهوه کان له سمر به کتر ده خزین و جیگهی ناوه ریشتراره کان پر ده که نهوه و بهم کردارهش نهو ناوهی که به سمر خاکه که دا ریشتراره به شیوهی هلم ده چی به ناسماندا، سهیری ووتینهی ژماره (14) بکه



ووتینهی ژماره (14) (پیکهاته کانی خؤل)

3.2 برین و پرکردنهوه (cut and fill) :

به کینک له خاله کانی تری (cut and fill) بریتیه له بریاری کاری برین یان پرکردنهوه، به پیتی بارودؤخی چینی نهو بهرزو نزمیهی که ریگه کهمی پیتدا ده بهین که چند باریکی جیاواز ههیه ده بی چاودتیریان بجهینه سمر.

A- نه گهر له شیوازی نیشتوی چینه کان ته ریب بوو به نهو رووهی شاخه که که ریگاکهی پیا ده بهین، واته له شیوهی ویتنهی (15) بوو نهوا ده بیتت خؤمان به دور بگرین له بریاری

برین چونکه چینه‌کان توشی خزان (sliding) و روخان دین همره‌ک له ویننه‌ی ژماره (15) دا پروون کراوه‌توه و ریڼگه‌که‌مان توشی پرووداو و ریڼگه‌گرتن ده‌بیته‌وه وه نه‌م جوړه داروخانه ناتوانریت ریڼگری لی بکریت وه به کارهینانی (bolt) جینگریان بکه‌مین چونکه له لایه‌نی نابوریوه و زوری ده‌ویت و له لایه‌نی نه‌ندازیاریه‌وه په‌سند نیه و شیاوینیه وه کوردستان زوزبه‌ی ناوچه‌کانی له چینی بمردی نیشته‌نیه (sedimentary rock) که نه‌م جوړه بمرده دايم شکاوی و درزو ماده‌ی پرکمره‌وه‌ی تیاپه‌و له کاتی ناجیگیردا ناتوانریت کونترۆلی له (100%) بکرې همریوه‌ی ده‌بی لهو شاخانه‌ی که پرووه‌که‌یان وهک ویننه‌ی (15) وایه ده‌بی پرکردنه‌وه به کاربهینین به‌جوزریتک پیش پرکردنه‌وه که چوند (bolt) ټکی گه‌وره به شیوه‌یه‌کی نه‌ندازیاری دابکوتین بۆ خواره‌وه و نه‌ستون له سمر پرووی جاده‌که پاشان به ټیکه‌له‌یه‌ک پرپرکیرته‌وه که هه‌موو قه‌باره‌ی ده‌نکوله‌کان (grain grade) ی تیا بیت له (clay) و (bolder) وه (0.002...500mm) فمرش بکریت و (vibrating compaction) بۆ بکرې همتا ده‌گاته پروویه‌کی شیاو له‌گه‌ل نه‌وه‌شدا دیواری رگری بۆ بکه‌مین (retaining wall) پاشان چینه‌کانی تر راڅڅرې و کوتانه‌وه‌ی ته‌واویان بۆ بکرې .

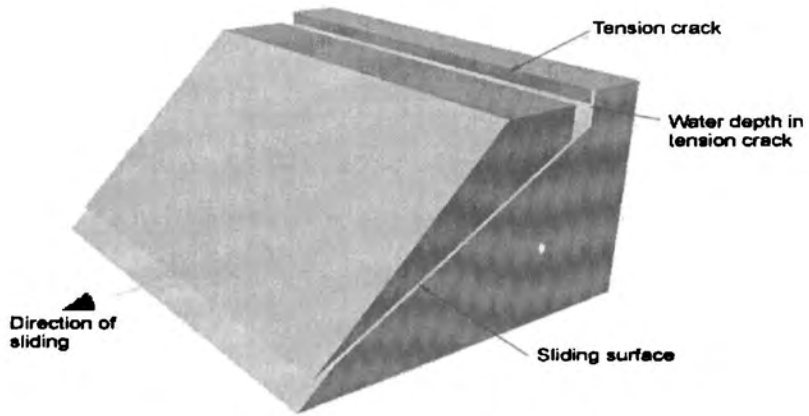
B- لهو پرووانه‌ی که به پیچه‌وانه‌ی خالی (1) خالی سمره‌وه‌یه واته ناراسته‌ی شکاوی چینه‌کان یان تمربیه به پرووی جاده‌که یان لاره له‌سمر پرووی شاخه‌که وهک ویننه‌ی (16،17).

له باری یه‌که‌مدا (وهک ویننه‌ی ژماره (16)) که ناراسته‌ی شکاوی و شیوازی نیشتنی چینه‌کان نه‌ستون یان لار بوو له‌سمر پرووی شاخه‌که نه‌وا له شوینم سوتست دا کارې برین نه‌نجام ده‌ده‌مین و (slope) ټکی سه‌لامت دروست ده‌که‌مین به جوزریتک که‌ترسی به‌ریونه‌وه (rock fall) نه‌بیت ،وه نه‌گمر ناراسته‌ی شکاوی (discontinuity) ی چینه‌که تمرب بوو به روی جاده‌که (وهک ویننه‌ی 17) نه‌وا بیی ده‌وتریت دیاردی (day light) وه نه‌م ناوه‌شی بویه لیتراره چونکه وهک رۆزی پروون دیاره و ناگاداری نه‌وه

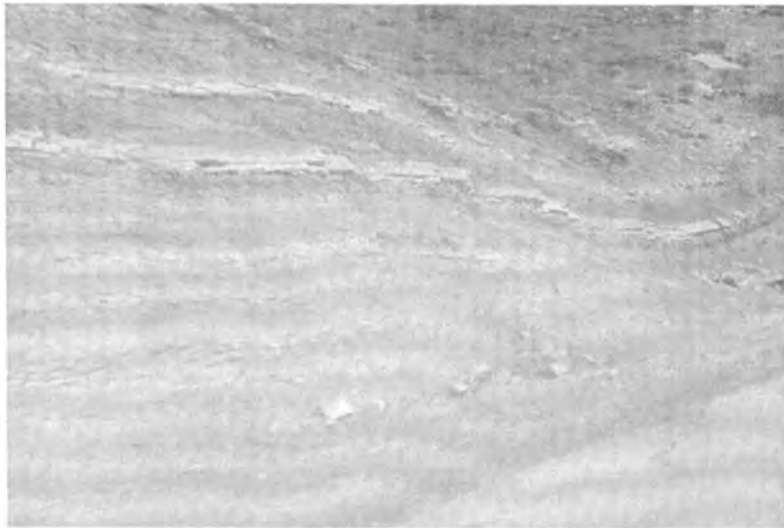
ده‌کاتوهه که ترسناکهو چاره‌سهری پیتویسته نه‌ویش (slope) ینکی جینگیر دروست بکات و دوریتت له خزان و دارمان و رودانی وهک جاده گرتن و روداوی هاتوچۆ له‌رتیگهی چند چاره‌سهرتیکه‌وه وهک (rockshed, ditch, fill, fence, berm).
سهیره ووتنه‌ی ژماره (19, 18) بکه



ووتنه‌ی ژماره (15) (دیارد‌ه‌ی خزان)



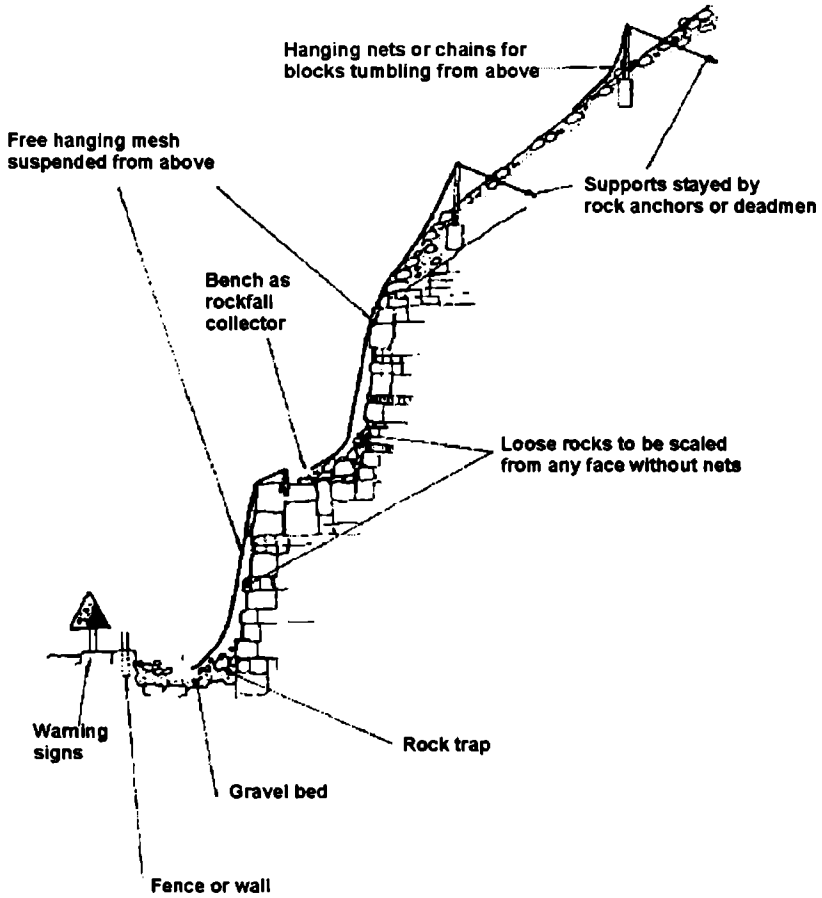
وویتنه‌ی ژماره (15-a) (پوونکردنه‌وی دیارده‌ی میکانیزمی خزان)



وویتنه‌ی ژماره (16) (فونه‌ی چینی لار)



وویتنه‌ی ژماره (17) (فونته‌ی چینی تعریب)



ووتنه ژماره (19) (چند جزیریک له چاردهری هه رس و کوتنه خواردهی پارچه بهرد)

هر وهك له بهشي يه كه‌م دا نامازهمان پيدا له داتاي روويوتويدا ده‌بى ديزاينى (slope) و به‌رزى و نرمى و برى پر كرده‌وهو برين ديارى بكه‌ين ، ليره‌دا دئينه سمر باسى شيتوازي برين و پر كرده‌وه به جوړيك كه بتوانين به كه‌مترين مسره‌ف، سه‌يارى بره‌ر (bulldozer and cutter) بتوانين كاره‌كان جي‌به‌جى بكه‌ين.

سمره‌تا باسى برين ده‌كه‌ين كه كارتيكى نالوزه و كات زور ده‌كوژى ، لهو ناوچانه‌ى كه برينيان پتويسته ده‌بى نه‌ندازياري پروژه‌كه ووريا بيت له ناسينى پتكهاته‌ى نهو خاله به پتتاييهت مهندي نهو پتكهاته‌يه هه‌لسو كه‌وتى له‌گه‌ل بكات و پله‌ى كارىگمرى كه‌ش و هه‌وا كه‌ى بزاني (واته تا چ راده‌يهك كه‌ش و هه‌وا كارى كردوته سمر پتكهاته‌ى جيؤلوجى ناوچه‌كه) ، پاشان برياري شيتوازي برينه‌كه‌ى بدات وه جوړى پله‌ى چينه‌كانى كارتيكراو به كه‌ش و هه‌وا زورن و يهك به يهك روڼيان ده‌كه‌ينه‌وه .

4.2 برين :

كردارى برين كه‌ميك نالوزه چونكه له‌گه‌ل دريژبوونه‌وى ريڱاكه‌ماندا چنده‌ها چيني جياوازمان دتته پتتاش كه همريه‌كه‌يان جوړه برينتيكى پتويسته. هه‌ربويه به‌باشمان زانى باسى همريهك له جوړى چني‌كان به‌جيا بكه‌ين

1.4.2 برمدى ساخ (Fresh Rock) :

نهم به‌رده چينيك پتكدتتيت كه زور به‌هيزه‌و كارىگمرى كه‌ش و هه‌واى له‌سمر نيه و كارتيكراو نيه به جوړيك نه ره‌نگه‌كه‌ى گوزاره‌وه نه هيزى له ده‌ست داوه ،نهم چينانه زور به‌كه‌مى له‌سمر رووى زهوى به زهقى ديارن به‌لكو له چينه‌كانى خواره‌ودى تويكلى زهوى (crust) ى زهويدان و به چينتيكى كارتيكراو داپوشراون جا يان نهو داپوشه‌رده به‌ردى لاوازه يان خو‌له ،نهم چينه ساخانه له برينى شاخه‌كاندا توشمان ده‌بيت و نالوزه‌كى زور ده‌خاته كاره‌كانانه‌وه ،به‌جوړيك كه ده‌بيت به (TNT) بيته‌قيينه‌وه و

لیکی همځ بوه‌شیتین همتا بتوانین به بلدوزر و که‌تمر پلمر لای بعین، نهم ته‌قاندنه‌و په‌ش ده‌بیت به جوړیک بیت که نابیت کار له‌و به‌شانه بکات که نامانه‌و بیت لای بهین همر بویه ده‌بیت به دریل کونی کورت و بچوک بکینه شو چینه‌ی که ده‌مانه‌و بیت لای بهین و پاشان له دوره‌و به کوټرژول بیته‌قینینه‌و همتا به‌شکافی نهم لاو نه‌ولای جاده‌که توشی دارمان نه‌بن و لاواز نه‌بن که نه‌مانه بو داهاتوی جاده‌که ترسناکه چونکه به‌هوی ته‌قینه‌وه‌که‌وه درز و شکاوی له بمرده‌کاندا دروست ده‌بن، وه به درټیالی کات نهم درزانه پر ده‌بنه‌وه به ماده‌ی جی‌اواز، وه زوربه‌ی ماده پر که‌روه‌کان قور (CLAY)، که قوریش ناو له‌خو ده‌گریټ و به بارانی زستان و به‌هار پر ده‌بیت له ناو و ری نادات ناوه‌که ده‌رچیت وه شو ناوه‌ی که ده‌چیتته ناو درزو شکاوی شو چینانه‌وه به گوزانی پله‌ی گهرمی کاریگهری دروست ده‌کات به‌جوړیک که به نزم بونه‌وه‌ی پله‌ی گهرمی بو (0C) ناو (1/11) ی قه‌باره‌که‌ی زیاد ده‌کات بهم زیاد بونه‌ش پال به تاشه بمرده‌کانه‌وه ده‌نیت و رووه جاده‌که همره‌سیان پیټ دینیت و شو دیواری راگره‌ی که بوی کراوه توشی ته‌قین دیت، به‌لام نه‌گهر به‌شپوه‌یه‌کی که م و به وریایی ناوچه‌که به‌ته‌قینینه‌وه شو نهم لاو لای جاده‌که توشی لاواز بون و ته‌قین نایه‌ت، زور جار دیواری راگریش پیټیست ناکات.

2.4.2 چینی به‌هیز که زور کم کاری تکراره (Slightly Weathered) :

نهم جوړه چینه بمرده له به‌هیزی دا وهک چینی (fresh rock) وایه به‌لام که‌میک ره‌نگی روپوشه‌که‌ی گوزراوه که‌ش و هه‌وا کاری تیټ کرده‌و و ره‌نگه‌که‌ی گوزراوه به‌لام له ناوه‌وه همر ره‌نگی خو‌یه‌تی، وه نهم جوړه چینه که‌میک درز و شکاوی بچوکی تیایه نهم جوړه چینه‌ش همر وهک چینی (fresh rock) به به‌کاره‌یتانی هیمای (TNT) ده‌بی لایه‌بین و لیکی هه‌لته‌کینین.

3.4.2 چینی مامناوند له کاریگیری کفش و همادا (Moderately Weathered)

نم چینه که میټک لاوازی پیټوه دیاره روپوشه‌که‌ی به کاریگیری کفش و هوای کیمیایی (chemical weathering) په‌نگه‌که‌ی گټراوه و کاریگیریه‌که‌ی درټیټوټه‌وه بۆ ناو پیټکهاته‌ی برده‌که‌و کم کم توشی گټران (alteration) ی کردوه، وه نم درز و شکاوی و لیټک جیابونه‌وه (discontinuities) ی تیا پرو داوه نه‌مش به‌هزی کاریگیری کفش و هوای فیزیایی یوه (physical weathering) به جټریټک که زټر به‌ی درز و شکاویه‌کان به ماده‌ی جیاواز پرپونه‌ته‌وه ، نه‌گمر نم پرپونه‌ویه به ماده‌ی وه‌ک قور (clay) بیټ نه‌وا جیتی گومانه و ده‌بی دیواری راگری به‌هیزی بۆ بکه‌مین چونکه ماده‌ی قور له درزه‌کاندا ناوی باراناو کټده‌کاته‌وه ری به تیټه‌پرپونیان نادات و له‌ناو درزه‌کاندا ده‌بانه‌تیټه‌وه که نه‌مش له‌کاتی سمرمادا له‌گه‌ل زیادبوونی قه‌باره‌که‌یدا که‌رته برده‌کان توشی دارمان و همرس ده‌کات .

4.4.2 چینی کارتیکراوی زټر به کفش و همادا (Highly Weathered)

نم شیټه چینه‌نه کاریگیری کفش و هوایان زټر پیټه دیاره به جټریټک که په‌نگی برده‌کانی گټرپوه و درزو شکاوی و لیټک هه‌لوه‌شانی زټر پیټه دیاره همدوو کاریگیری کفش و هوای فیزیایی و کیمیایی پیټه دیاره به‌جټریټک که شکاوی و درزه‌کانی کراونه‌ته‌وه لاوازیه‌کی زټری پیټه دیاره له‌گه‌ل نه‌مانه‌ش دا هیټشتا کرټکی برده‌که به ساخی ماوه‌ته‌وه و کاری تیټنه‌کراوه .

نم جټره چینه برده به بلدټزر ده‌توانری لایبری و که‌رته برده‌ی زټری لیټوټه‌وه ، نم جټره پیټیستی به دروست کردنی دیواری راگر هه‌یه، هه‌تا دور بیټ له همرس و جولان چونکه چینه‌کان لیټک هه‌لوه‌شاوان و خټیان نه‌گرتوه .

5.4.2 چینیک که به مواهرتی کاری تیکراوه (Completely Weathered)

نم جوره چینه له سیفتهی بمرده ده چوه و گزراوه بۆ خۆل به لأم هیشتا پاشماوهی بمرده بنچینه یه که ی پتوه ماوه و خۆله که پره له بمردهی بچوکی گوشه تیژ، نم چینه به تهواهرتی رهنگه که ی گزراوه و زۆر به ی زۆری هیزه که ی له دهست داوه و گزراونی زۆری به سردا هاتوه وه نمو خۆله ی که لیتی دروست بوه خاصیه ته که ی به پیتی بمرده بنچینه یه که ی ده گزرتیت.

نم جوره چینه ده توانی به دهست پارچه کانی لی جیا بکرتتوه و هه لیکه نری، وه چینیکه زۆر به ناسانی شو فل و گرتدر ده توانن نیشی تیا بکن همر بویه نم چینه ناتوانی بۆ قولیه کی زۆر و گوشه یه کی کوپ هه ل بکنری چونکه زۆر لاوازه و مه ترسی همره سی لیده کری و ناو زۆر له خۆده گری همر بویه پتویستی به دیواری راگری زۆر به هیزه هیه .

6.4.2 خۆل (Soil):

نم چینه چینیکی بلاوه و له سمر روی زهوی زۆره به جۆریک له ته پۆلکه و دهشته کاندای بمر بلاوه که هه موو بمرده بنچینه ی یه که گزراوه بۆ خۆل و هیچ کام له رهنگ و هیزه و پاشماوهی بنچینه ی نه ماوه و به تهواهرتی هیزی له دهست داوه نم جوره چینه له شاخه کاندای نایسری و زیاتر له دهشته کاندای هیه چونکه به هوی بونی ره شبا و باراناو بهو لیزیه بنچینه ییانه وه هاتۆته خواره وه و ترشی داخوران بووه.

همر وه ک چینیی (completely weathered) ده توانی به شو فل و گرتدر لایبری و تهخت بکری له گه ل نه وه شدا دیواری راگری به هیزی دهوی بۆ بمرده ست کردنی کاریگه ریه کانی ناو وه ناتوانی به گوشه ی تیژ و کوپ هه لیکه نری چونکه راوه ستا و نیه (بۆ گوشه ی گونجاو له به شی دیزایندا رونکراوه ته وه).

5.2 پىركردنەۋە :

پىركردنەۋە دەپى بەجۆرىك بىت كە نەۋ چىنانەى تىايدا رايىدەخەين لە نەستورى (20-40) سم داىبىت و رىژەى كوتانەۋە كەشى (95%) كەمتر نەبىت ،بەجۆرىك كە بە پىتى ناۋچەكەۋ رىژەى ئاۋ جۆرى تىكەلەكان ھەلبۇتىرىن و بىيان كوتىنەۋە .
 ۋە نەم پىركردنەۋەپەش بەردەۋام دەبىت ھەتا دەگاتە ئاستى داۋاكرائو كە لە دىزىانى جادەكەدا دادەنرى (گۆشەى نەم لاۋ لاي ناۋچە پراۋەكە لە بەشى دىزىانى پوون كراۋتەۋە).

6.2 چارەسەر كردنى خالى لاۋاز:

لەبەرنەۋەى پىركردنەۋەى رېنگاوبان بەزۆرتىن ناۋچەى جىاۋاز و ئالتۇزدا تىدەپەرى، ھەرىۋە چەندەھا گىرتى جىاۋازمان دىتە رى، بۆيە بە گىرنگمان زانى لىرەدا باس لە ھەندىكىيان بىكەين.

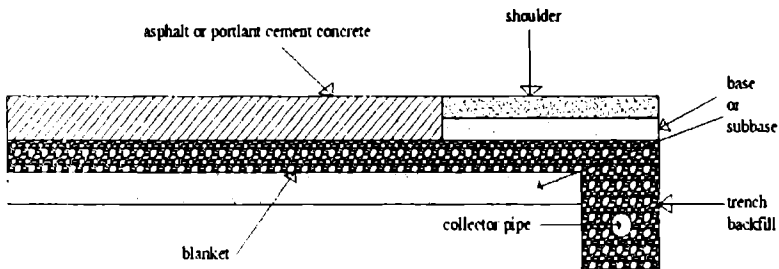
1.6.2 بەرىزى ئاستى ئاۋى ژىر زەۋى (grond water table) :

لەم خالەدا دەپى چىنىك لە فلتەر لە ژىر چىنى قىرەكەۋە رايخەين بە جۆرىك كە رى لەۋ ئاۋە بگىرى كە دەپەۋىت بچىتتە ئاۋ پىنكەتەى قىرەكەۋە ،نەمەش بەم جۆرەى خوارەۋە دروست دەكرىت:

لەدۋاى فەرش كردنى چىنى (base،subbase) دەست دەكەين بە فەرش كردنى چىنى (blanket) كە فلتەر پىنك دىتىن ئەم چىنە بە پىتى رىژەى بەرىزى ئاۋ و تىرەى نەۋ بۆرىانەى كە لە ئاۋىدا دادەنرى دەگۆرى بەجۆرىك نەستورىبەكەى لە نىۋان (20-35) سم داىە ، نەم چىنە پىنك ھاتۋە لە تىكەلەى دەنكۆلەى گەۋرەۋ دەنكۆلەى ورد بە جۆرىك كە دەنكۆلە گەۋرەكان رى لە جولان و تىكچونى (subbase)،(base دەگۆرى و دەنكۆلە بچوكەكانىشى رى لە تىپەر بوونى ئاۋ دەگىرن بۆ ئاۋ پىنكەتەى قىرەكە، بە ھەردوكىيان رى

له ناوه که ده گرن ، وه قهبارهی دننکۆلهی تیئکه له که ده بی له ریژهیه کدا دابیت که ری له چونه ناوه وهی ناوه که نه گری بۆ ناو بۆری کۆکه ره وه (collector pipe) وه ده بی دننکۆله بچوکه کانیئش به قهبارهیه کی و ابن که ری له دننکۆله کانی ده ورویهی بگرن تا نه چنه ناو بۆری کۆکه ره وه که وه .

بۆری کۆکه ره وه به جوړتیک داده نری که به ناسانی و به زوویی ناوه زهره د مهنده که له خو بگری به جوړتیک که له دوریه کی نه گۆر و نه ستون له سمر ریژه وهی ریگه که داده نریت و نیوان هه ردوو بۆریه کیش به پی (تیژهی بۆریه که و بری ناوه که) ده گۆری وه نهم بۆریانه کون کون کراون وه که شه به که یه کی شاشیان لی کراوه هه تا له هه موو لایه که وه ناو له خو بگرن که له لای لیژی جاده که وه له لیژی چینی شانه کاندای چینی (blanket) قول ده بیت و بۆریه کی گه وه له خو ده گری که ناوی ناو چینی (blanket) ه که به هژی سلویی (supper elevation) ی ریگه که وه چۆراو که ی ناوی ناو ریگه که له خو ده گری و به دریزی جاده که دریز ده بیتته وه و له ده رچه یه کی گونجاودا ناوه که ده ده کاته لایه که که دوری بخته وه له پینکاته ی جاده که هه وه که له ووتنه ی ژماره (20) دا خراوته روو.



وووتنه ی ژماره (20) (ده رختی چینی (blanket))

2.6.2. نمو ناو چانهى كه ناتوانى قبر بكرين چيممنتو ده كرين :

A - نمو همورازانهى زور كوپن و له (slope) ى نمنازهمى لايان داوه :

نمو همورازانهى زور كوپن و له (slope) ى نمنازهمى لايان داوه ده بى چيممنتو (Portland cement concrete) بكرى چونكه چينى قبر نمرمو له گهرمادا هيزى بيه كه وه به ستنى كه م ده بيت له همورازه كوره كاندا به هوى نيستوى سمياره وه بمره بمره ديتته خواري و لول ده بيت وله كه لك ده بيت، به لام چيممنتو به هيزه و گهرما كاري تى ناكات و نمو هيزه ى كه ده كه ويته سمرى به سمر ناو چيه كى فراواندا دابهش ده بيت و به دوور ده بيت له لول بوون .

B-تونيل :

له ناو تونيلدا قبر كردن باش نيه چونكه له كاتى ناگر كه وتنه وه و بونى تهره شوع وزورى ناوى ژير زوى زوو له ناو ده چى و جى مه ترسيه وه نه وژن كردنه وه ى زور ده ويت ، به لام چيممنتو خوگره بهرامبهر ناگر و ناو و نه وژن كردنه وه ى كه م ده ويت و به هيزتره .

C- خالى پشكنين :

لهو ناو چانه ى كه خالى پشكنين (سه يته ره) هميه باشتر وايه كه چيممنتو به كار بيت له جياتى قبر چونكه به هوى هيزى ليكخشاندى نيستوى سمياره زوو له ناو ده چى و توشى لول بون و داچون وه له گهرانه وه ده بيت به لام چيممنتو به هوى هم مو نه هيزانه (هيزى ليكخشاندى نيستوپ و هيزى راوه ستاوى سمياره له خالى كدا) ده گريت و توشى زهره رو زيان نابيت، نه مهش به مسافه ى ديارى كراو له دوورى همر لايه كى خالى پشكنينه كه وه چيممنتوى ده كه ين .

ماوه‌ی دوریه‌کی دیاری کراو له شوینی خالی پشکنین (که پشت ده‌به‌ستیت به ژماره‌ی له‌ین (land) و خیرای و جزوی سه‌یاره‌کانی نه‌و ریگه‌یه دیاری ده‌کریت و له جیاتی قیر چیمه‌نتوی ده‌کن.

7.2 ناماده‌کردن و فشرکردنی (Embankment):

(embankment) واته نه‌ملاو نه‌ولای کوتایی پینکهاته‌کانی ریگا، له‌دوای هاتنی پینکهاته‌ی شان‌ه‌کان (shoulder) پینکهاته‌ی (embankment) دیت، که په‌م پینکهاته‌ش کاریگه‌ری گرنگی همه‌یه له پاراستن و توندو تۆژ کردنی پینکهاته‌کانی تری ریگا‌که‌مان، نه‌م به‌شه له نه‌نجامی فشرکردنی چهند جۆر تینکه‌له‌ی جیاواز پینکدی که به‌پیتی بارودۆخی شوینه‌که ده‌گۆژی.

به‌پیتی دابه‌شکردنی نیزامی (ASSHTO) بۆ خاک، جۆره‌کانی خاک کراوه به چهند کۆمه‌لێکه‌وه همروه‌ک له خشته‌ی ژماره (3) دا خراوته روو.

به‌پیتی نه‌م خشته‌یه، جۆری (A-1، A-2-4، A-3، A-2-5، A-2) زۆر باشن بۆ فشر کردنی (embankment) وه جۆره‌کانی وه‌ک (A-4، A-5، A-6، A-7، A-2-6، A-2-7) له هه‌ندی باری لاوه‌کیدا ده‌توانی به‌کاربه‌یترین به‌جۆری که زه‌ختیان زۆر له‌سر نه‌بیت و له دیزایندا حسابی تایبه‌تیا بۆ بکری و ناگاداری بن.

به‌جۆری‌ک که (A-1) له به‌پله‌ی یه‌که‌م دیت له باشیدا، وه (A-2) به‌پله‌ی دووه‌م دیت، وه له‌دوای نه‌وانیش جۆری (A-3) که پینکهاته‌که‌ی له و توانای یه‌کگرتنی نیه له نینوان ده‌نکۆله‌کانیدا (Cohesionless) ده‌توانی له دروستکردنی (embankment) دا به‌کار به‌یتری.

بەلام جۆرەكانى وەك (A-6،A-4) كە لماويەكى ووردن و تواناى يەكگرتنان نىيە، دەتوانى لە دروتكردنى(embankment)دا بەكار بەيتىرى لە ھەندى ناوچەى تايبەتى وەك نەستورىيەكى كەم و دەرەنەچوونى رادەى شى (WC) لە برى يەكەم جارى خۆى لەگەل نەوھشدا دەبى تەواو بكوترىتەوھ ھەتا تواناى بەرگەگرتنى زياد بكا.

بەشيتوھيەكى گشتى نەستورى چىنى راخراوى (embankment) پىش كوتانەوھ نابى لە (15 – 30 cm) تىبەرى، بەلام نەگەر برى تىكەلەى زىرى وەك (boulder ، pebbil،cobble) ى بۆ زياد بكرى ، نەوا دەتوانى تا نەستورى (60cm) فەرشى بكامىن بۆ كوتانەوھ.

خشتی ژماره (3) (خشتی ناشنق)

Major Divisions	Group	AASHTO symbol	Typical names	Sieve analysis (percent passing)	Atterberg limits
Granular materials (35% or less passing No. 200 sieve)	Group A-1	A-1-a	Stone or gravel fragments	Percent Passing No. 10 \leq 50% No. 40 \leq 30% No. 200 \leq 15%	PI \leq 6
		A-1-b	Gravel and sand mixtures	No. 40 \leq 50% No. 200 \leq 25%	PI \leq 6
	Group A-2	A-3	Fine sand that is nonplastic	No. 40 > 50% No. 200 \leq 10%	PI = 0 (nonplastic)
		A-2-4	Silty gravel and sand	Percent passing No. 200 sieve \leq 35%	LL \leq 40 PI \leq 10
	Group A-3	A-2-5	Silty gravel and sand	Percent passing No. 200 sieve \leq 35%	LL > 40 PI \leq 10
		A-2-6	Clayey gravel and sand	Percent passing No. 200 sieve \leq 35%	LL \leq 40 PI > 10
		A-2-7	Clayey gravel and sand	Percent passing No. 200 sieve \leq 35%	LL > 40 PI > 10
Silt-clay materials (More than 35% passing No. 200 sieve)	Group A-4	A-4	Silty soils	Percent passing No. 200 sieve > 35%	LL \leq 40 PI \leq 10
		A-5	Silty soils	Percent passing No. 200 sieve > 35%	LL > 40 PI \leq 10
	Group A-6	A-6	Clayey soils	Percent passing No. 200 sieve > 35%	LL \leq 40 PI > 10
		A-7-5	Clayey soils	Percent passing No. 200 sieve > 35%	LL > 40 PI \leq LL - 30 PI > 10
	Group A-7	A-7-6	Clayey soils	Percent passing No. 200 sieve > 35%	LL > 40 PI > LL - 30 PI > 10
		A-8	Peat and other highly organic soils	Primarily organic matter, dark in color, and organic odor	

8.2 فعرش کردنی چینى (Subbsae):

نم چینه که نه‌ستوریه‌کمی سنورداره و له به‌شی دیزایندا روون کراوه‌تموه که چۆن نه‌ستوریه‌کمی بدۆزینه‌وه، نم چینه زیاتر له تیکه‌له‌ی جۆری (B) فعرش ده‌کریت چونکه تیکه‌له‌یه‌کی به‌هیز و گونجاوه بۆ زۆربه‌ی ناوچه‌کان، به‌لام له ناوچه‌ی وه‌ک شاخ و پیچی قولۆ و نه‌و ناوچانه‌ی که سه‌یاره‌ی باره‌هلگری زۆر قورسی پیا دپروات تیکه‌له‌ی جۆری (A) به‌کار ده‌هینری چونکه نم جۆره تیکه‌له‌یه له ده‌نکۆله‌ی قه‌باره گه‌وره پینکها‌تووه و توانای به‌رگه‌گرتنی زۆره همروه‌ک اه خشته‌ی ژماره (4) دا قه‌باره‌ی ده‌نکۆله‌کان خراونه‌ته روو، نه‌گه‌ر نه‌ستوری (subbase) له (20cm) تپه‌پری په‌وا ده‌بی نه‌ستوریه‌کمی دابه‌شی دوو بکه‌مین و پاشان هر چینیک کوتانه‌وه‌ی ته‌واوی بۆ بکری. له‌دوای فعرش کردن و کوتانه‌وه ده‌بی هه‌موو چینه‌کان پشکنینی سلۆیه‌کانی بۆ بکریته‌وه، وه بری ریگه‌پیتراو له‌کاتی پشکنینی چینى (subbsae) دا به‌پیی مواسه‌فاتی عیراقی بریتیه له (10%+، 15%-)، وه په‌م بره‌ش کار له نه‌اندازه‌ی ریگاکه ناکات.

ده‌بی ناگاداری نه‌وه بین که نه‌هیلین ماده‌ی نه‌ندامی (organic) و لاوازی تیکه‌وی، چونکه ده‌بیته هۆی لاوازی و له‌ده‌ستدانی توانای به‌رگه‌گرتن.

خشته‌ی ژماره (4) (قه‌باری ده‌نکۆلی هم‌ریک له تیکه‌له‌کان)

US Sieve Size		Per cent passing by weight		
mm	Imperial	Type A	Type B	Type C
75.0	3in	100	-	-
50.0	2in	80-100	100	-
25.0	1in	55-90	70-100	100
9.5	¾in	35-65	50-80	65-95
4.75	No. 4	25-55	40-65	50-80
2.0	No. 10	20-40	30-50	40-65
0.425	No. 40	10-25	15-25	20-35
0.075	No. 200	3-10	3-10	3-10

9.2 فعرش‌کردنی چینی (Base):

نهم چینه که می‌تک هه‌ستیار و گرنه‌گه له چینه‌کانی سه‌روهه زیاتر نزیکه و به‌مه‌ش کاریگه‌ری قورسایی سه‌ر ریگه‌پیتراوی له‌سه‌ره هه‌ریۆیه زۆرجار چاکسازی له‌م چینه‌دا ده‌کریت و له‌جیاتی تیکه‌له‌ی جۆری (C, B, A)، جۆره تیکه‌له‌یه‌کی به‌هێزکراو فعرش ده‌کری، نه‌وانیش وه‌ک :

Crushed-limestone base coarse-I

Crushed-gravel base coarse-II

Vibratory-compacted Macadam stone base coarse-III

نهم چینه هه‌روه‌ک چینی (subbase) کاری له‌گه‌ژ ده‌کریت و فعرش و کوتانه‌وه‌ی بۆ ده‌کریت، به‌لام لی‌ره‌دا ریۆه‌ی ریگه‌پیتراو له‌ به‌رزو نزمیدا له (3m) دا نابێ له (1cm) زیاتر بی‌ت ، وه له (15m) دا نابێ له (2cm) زیاتر بی‌ت. وه ریۆه‌ی گه‌ج له (crushed-limestone) دا نابێ له (5%) زیاتر بی‌ت.

له‌دوای ناماده‌کردنی چینی (base, subbase) ، چینی (stabilizer) ، surface ، binder) دیت ، پیتش نه‌وهی ده‌ست بکه‌مین به‌راخستنی نه‌م چینانه پیوستمان به‌چهند ناماده‌کاریه‌کی سهره‌تایی هه‌یه که نه‌وانیش رشانندی (Prime coat & Tack coat) ،

10.2 رشانندی (Prime Coat):

نه‌م گپراوه شله قیرییه پیکهاتوه له تیکه‌له‌ی (به‌شیک له نه‌وتی سپی و به‌شو نیویک قیری شل) ، نه‌م گپراوه‌یه له‌رپنگی ته‌نکری تایبه‌تیه‌وه ده‌ریشترینی به‌سهر چینی ناماده‌کراوی (base) دا هه‌تا توانای به‌یه‌که‌وه نوسانی چینی تیکه‌له‌ راخراوه‌که و چینی (stabilizer) زیاد بکا و ته‌پوتوز له ناوچه‌ی نیشکردن کم بکاته‌وه و تویکلی به‌شی سهره‌وهی تیکه‌له‌ی (base) توندو تۆل بکات ، په‌م تیکه‌له‌ گهرم کراوه (prime coat) ده‌بی رۆژتیک پیتش فشرش کردنی چینی (stabilizer) بریشترینی و ناماده کرابی ، هه‌تا که‌میک خۆی بگری و ناماده بیتت بۆ به‌یه‌که‌وه لکانی هه‌ردوو چینی (stabilizer, base) پیکه‌وه ، وه هۆکاری دره‌نگ ناماده بوونه‌که‌شی ده‌گه‌رپته‌وه بۆ نه‌و بره‌ نه‌وته‌ی که تیکه‌لی کراوه و شلی کردۆته‌وه و کارکردن و چونه خواره‌وه‌ی به‌چینی (base) دا ناسان کردووه .

11.2 رشانندی (Tack Coat):

نه‌م ناماده کراوه‌ش نزیکه له (prime coat) وه به‌لام پیکهاتکه‌ی جیاوازه که پیکدی له (یه‌ک به‌ش به‌نزیین و دوو به‌ش قیری شل) ، نه‌م تیکه‌له‌یه به‌کارده‌هینری بۆ رشانندی جوینته‌کان (joints) ، مه‌به‌ستمان له جوینته‌کان نه‌ودیه که

لهدوای دهست ههلگرتنی فعرشکردن و دهست پی کردنهوای له پژوی دووهصدا،دهبی همدوو جزینتی کوتایی فعرش کراوه که و لا تهنیشتی فعرش کراوه که به ستونی بپردری و (tack coat) بی بهسردا برژینری له ههموو لایه که وه ههتا یارمهتی یه کگرتنهوای بهشه فعرش کراوه که ی پژوی رابردوو و بهشه فعرش کراوه که ی پژوی داهاتوو بدات ههتا تووشی کیشی ناو دزینه وه نهیبت ههروه که له ووینهی ژماره (21) پروون کراوه ته وه، ههروه ها (tack coat) لهدوای فعرشکردن و کوتانهوای چینی (stabilizer) دهبی به ههمان شیوه نهم چینه راخراوهی پی برشتین ههتا یارمهتی یه کگرتنی همدوو چینی (stabilizer, binder) بدات. نهم تیکه له ناماده کراوه لهدوای دوو سی کاتژمیر دهتوانین نیشی لهسر بکهین چونکه له جیاتی نوت ، بهترینی تیایه که زوو بههوادا دهچی و ووشک دهبیته وه.

12.2 فعرش کردنی چینی (Stabilizer):

نهم چینه یه کهم چینی راخراوی تیکه لهی قیره و چینیکی زیره و چهوی زوره، نهم چینه لهدوای دوزینهوای نهستوریه داواکراوه که ی که له بهشی دیزابندا پروون کراوه ته وه، دهست ده کهین به فعرش کردنی به جوری که له ریساکانی کوتانه وه دهرنه چی (له باسی کوتانه وه دا پروون کراوه ته وه).

13.2 فعرش کردنی چینی (Binder):

نهم چینه به پیچه وانهی چینی (stabilizer) هوه، تا راده یه که ریژهی چهوی زیری که مه و نهرمیه کی پیته دیارده، ههمیشه نهم چینه نهستوریه که ی له چینی (stabilizer) که متره. زور جار نهم چینه وه که کوتا چین به کاری دینن ، وه بز فعرش کردنی چینی (shoulder) نهم چینه به کار دینن ههتا زیریه کی کهم بدات به بهشی (shoulder) ، نه همیشه له بمر دوو هۆکار ، یه کهم بهشی (shoulder) سه یاره

بوی نیه به‌سمریدا بروات تنها له‌کاتی زهروریدا نه‌بیت، وه زۆر جار له‌نیوان له‌ینی جاده‌که و (shoulder) دا به‌پانی یه‌که‌پی (30cm) به‌دریژی ریڼگا‌که قیریکی زیر ده‌کری هه‌تا نه‌گمر شو‌فیره‌که خه‌وی لیکه‌وت به‌هژی زیری یه‌که‌یه‌وه به‌ناگا بیت و له‌کاره‌سات بیپار‌یزیت.

و له‌دوای فمرش کردنی نه‌م چینه ،کو‌تایی به‌کاري فمرش کردن دینن و چینی سیه‌م که پیی ده‌وتریت (surface coarse) فمرش ناکه‌ن و له‌ریڼگا‌که لاه‌کیه‌کان و ریڼگا‌که سه‌خته‌کان به‌کاري ناهینن، هه‌تا چینی (binder) زیریه‌کی پی‌توست به‌دات به‌ریڼگا‌که و هیژی لیکه‌خشان‌دنی نیوان تایی سیاره و ریڼگا‌که زیاد بکات و خزان که‌م بکاته‌وه.

14.2 فمرش کردنی چینی (Surface):

نه‌م چینه کو‌تا چینی قیرتا‌و‌کردنه به‌نه‌ستوریه‌کی که‌م، نه‌م چینه سافی و جوانیه‌که ده‌دا به‌ریڼگا‌که ،نه‌م چینه له‌تیکه‌له‌ی قیری شل و لم‌وورد پیکدی هه‌تا ریڼگا‌که له‌چونه ژووره‌وی باراناو بگریت و به‌رگه‌ی کاریگه‌ری و کارلیکی باراناو بگریت چونکه باراناو له‌گه‌ل بارینیدا دل‌تپه بارانه‌کان له‌هه‌وادا کارلیک له‌گه‌ل گازی (CO₂) ده‌که‌ن و ترشی لاوازی (H₂CO₃) پیدینی که‌ نه‌م ترشه لاوازه‌ش کار له‌قیری شل ده‌کات و له‌گه‌ل خۆی دبات و چه و له‌که ده‌هیل‌تته‌وه و رووی ریڼگا‌که‌مان زیر ده‌کات و ته‌مه‌نی ریڼگا‌که که‌م ده‌کاته‌وه به‌مه‌ش نو‌ژه‌ن‌کردنه‌وی ریڼگا‌که زیاد ده‌کات .

هه‌ندی جار بۆ رووناک‌کردنه‌وه و شوق‌دانه‌وه‌ی ریڼگا‌که و زیاد‌کردنی ماوه‌ی بینین، چینیکی ته‌نک رۆ ده‌که‌ن که پیی ده‌وتریت (seal coat) نه‌ستوریه‌که‌ی (13mm) هه‌ له‌تیکه‌له‌ی لمی وورد و قیری شل پیکدی. نه‌م چینه زیاتر له‌ریڼگای دهره‌وه‌ی شار (highway) به‌کار‌دیت.



ووتنه‌ی ژماره (21) (ده‌رخستنی کیشه‌ی که می‌رشانندی (tack coat))

چهند تیبینه‌ک/

I- له‌گه‌ل فشرش کردنی هم‌ر چینیکدا ده‌بی (2-3cm) زیاتر فشرش بکه‌ین چونکه به کرداری کوتانه‌وه‌نه‌ستوریه‌که‌ی چهند سانتیمتری کم، که‌م ده‌کات.

II- له‌و ریگه‌یانه‌ی که (curb stone) داده‌نری، پیوسته پیش فشرش کردنی قیر (curb stone) ه‌کان درین و له‌نیوان (curb stone) و چینیی قیره‌که‌دا، به‌پانی (30 cm) کونکریتی پورتلاندی له (down super elevation slope) رابجری بۆ مه‌به‌ستی ناوهرۆ، چونکه چیمه‌نتۆ ناو کاری لی‌ناکات و قیره‌که له‌داخوران ده‌پارتریّت.

III- نه‌گمر هه‌ستمان کرد که چینیی (stabilizer) تۆزی لی‌نیشته‌وه‌نه‌وا پیش رشانندی (tack coat) ده‌بی به‌ه‌وا جوان پاکی بکه‌ینه‌وه‌پاشان ده‌ست بکه‌ین به‌رشانندی (tack coat) ، چونکه ده‌نکۆله‌کانی ته‌پوتۆزه‌که‌ری له‌یه‌کگرتنی هه‌ردوو چینه‌که ده‌گرن.

IV- بری رینگه‌پیتراو (سه‌ماح) له چینی (Surface, Binder, Stabilizer) یا بۆ نه‌ستوری له خشته‌ی ژماره (5) دا پروون کراوه‌ته‌وه.

خشته‌ی ژماره (5) (بری رینگه‌پیتراو)

چین	بری رینگه‌پیتراو
Surface	±4mm
Binder	±6mm
Stabilizer	+8mm – 20mm

15.2 کورتانه‌وه (Compaction):

له‌گه‌ل ږاخستنی هر چینیک و ناماده‌کردنی ، پیوسته بکورتیت‌مه تا توانای بهرگه‌گرتنی زیاد بکات (bearing capacity) ، همروهک له‌پیتشدا که‌میک ناماژه‌مان به کورتانه‌وه کرد ، له‌پیتش کورتانه‌وه‌ی هر چینیک له (base, subbase, subgrade) پیوسته جوان به ناو برشیتنری هه‌تا بۆشاییه‌کان به ناو پربینه‌وه و له‌پاشدا له‌ریتگی کورتانه‌وه وه ده‌نکۆله‌کان (S, ...) له به‌کتر نریک بینه‌وه و ناوه‌که وهک هه‌لم ده‌رکه‌نه ده‌ره‌وه. به‌م کرداره‌ش چری زیاد ده‌کات وه به زیادبوونی چریش ، توانای بهرگه‌گرتن زیاد ده‌کات و (permeability) ¹ که‌م

¹-(permeability) واته توانای پیندا رۆشیتنه خواره‌وه و تیتیربوونی ناو به‌ناو چینه‌کاندا. وه نه‌م تاوانای پیندا رۆشیتنه‌ش له هه‌ریه‌ک له چینه‌کاندا جیاوازه و به‌پیتی پینکاته و بۆشایی و شکاری و قه‌باره‌ی ده‌نکۆلکان ده‌گۆزی.

دەكاتەۋە. لە كوتانەۋەي ھەرىكە لە چىنەكان نابى ئەستورى (thickness) ى ھىچ كام لە چىنەكان لە (20cm) تىنپەرى ھەتا ھەموو ناستە جىاۋازەكانى ھەرىكە لە چىنە پراخراۋەكان ۋەك يەك جوان بىكوتىتتەۋە بە ھىتتىكى دىارى كراۋ لەلاين كوتەرەۋەكانەۋە (خادىلە)، نەم كوتەرەۋانەش شىۋە و بىرى قورسايى جىاۋازيان ھەيە.

16.2 جۆرەكانى كوتەرەۋە (Compaction Equipment):

لەبەر ئەۋەي كارى كوتانەۋە زۆر گىرنگە و چەند جۆر ئىكى جىاۋازى ھەيە، ھەربىيە ھاتووين باسى ھەرىكە لە كوتەرەۋە جىاۋازەكانمان بە جىا كىردەۋە.

1- كوتەرەۋەي تايە ستىل (Smooth Steel Rollers):

نەم جۆرەيان ھەروەك لە ووتىنەي ژمارە (22) دا دەرکەوتتوۋە تايەي كوتەرەۋەكەي شىۋە لولوكىيە و بە رىژەي (100%) نەو تىنكەلەيەي كە دەيىكوتىتتەۋە دەكەوتتە ژىر تايەي كوتەرەۋەكە، نەم جۆرە كوتەرەۋەيە بۆ كوتانەۋەي خۆلى مىن يان قورپىن بەكار دىت بەنەستورى دىارى كراۋ، فشارى نەم جۆرە كوتەرەۋەيە لەنىوان (310-380KN/m²)،

2- كوتەرەۋەي تايە لاستىك (Pneumatic Rubber-Tired Rollers):

نەم جۆرە كوتەرەۋەيە كە لە ووتىنەي ژمارە (23) دا دەرکەوتتوۋە باشترە لە كوتەرەۋەي تايە ستىل، چۈنكە قورسايىيەكى زىاترى ھەيە و دابەشى دەكات بەسەر چەند تايەيەكى لاستىكى كە لە بەشى پىشەۋەي كوتەرەۋەكە دا رىز بوون و ژمارەيان لەنىوان (4-6) تايە دايە نەم جۆرە كوتەرەۋەيە بۆ كوتانەۋەي خۆلى لمى و قورپىن بەكار دىت ۋە لەكاتى كوتانەۋەدا (70-80%) ى خاكەكە دەكەوتتە ژىر تايە

لاستیکه‌کانه‌وه، له‌کاتی‌کدا فشار ی کاریگەر له‌ژیر تایه‌کاندا له‌نیوان (600-700KN/m²) دایه.

3- کوتره‌وه‌ی پی‌مپه (Sheep`s Foot Rollers):

هروه‌ک له وویته‌ی ژماره (24) دا دهرده‌که‌وی، نهم جۆره کوتره‌وه‌یه له رۆله‌یه‌کی لوله‌کی گرنج گرنج پینکه‌اتوه که رووبه‌ری هه‌ریه‌ک له گرنجه‌کان له‌نیوان (25-85cm²) دایه، وه نهم گرنج گرنجانه کاریگه‌ریه‌کی زۆر باشیان هه‌یه له کوتانه‌وه‌ی توور (clay) دا، فشر له‌ژیر نهم گرنجانه‌دا له‌نیوان (1400-7000KN/m²) دایه.

4- کوتره‌وه‌ی لهره‌لهرکه‌مر (Vibratory Rollers):

نهم جۆره کوتره‌وه‌یه بۆ کوتانه‌وه‌ی تینکه‌له‌ی درشت (granular soil) به‌کار دیت، نه‌و لهره‌لهره‌ی که له تایه‌ی کوتانه‌وه‌ی کوتره‌وه‌که‌دا دروست ده‌بیت، له دوو لهره‌لهرکه‌مر (هزاز) هوه دروست ده‌بیت که له‌سه‌ر یه‌ک هیل به‌رامبه‌ر یه‌ک له‌ناو کوتره‌وه‌که‌وه‌دا جینگیر کراون. نهم لهره‌لهر که‌رانه‌ش له هه‌رسێ جۆری کوتره‌وه‌کاندا (pneumatic rubber-tired, smooth steel rollers, sheep`s foot rollers, rollers) ده‌توانرێ جینگیر بکری و به‌کار به‌یتنرێ.



ووتینهی ژماره (22) (کوتهرودی تایه ستیل))



ووتینهی ژماره (23) (کوتهرودی تایه لاستیک)



وینمی ژماره (24) (کوته‌روهی پی موره)

له کوتانه‌وهی (subgrade) دا له‌پاش ریتک کردن به گرتندر و پشانندی ،ده‌بی
 به کوته‌روهی جوړی (پی موره) جوان بی‌کوئینه‌وه چونکه نم چینه سروشتیه و ریژه‌ی
 قوری زوره و پیوستی به قورسای زیاتر هیه له‌سمر رووی‌میتکی که متر تا جوان
 ده‌نکوله‌کان له‌ناو یه‌کتردا یاری بکن و بچنه پال یه‌ک و توانای به‌رگه‌کرتنیان زیاد
 بکات، له‌پاش به‌کاره‌یتنای (پی موره) پیوسته کوته‌روهی تایه ستیل به‌کارا به‌یتن هه‌تا
 رووی‌مکی سافمان بداتی بۆ غونه وهرگرتن و وهرگرتنی خویندنه‌وهی رووی‌توی به‌وردی.
 بۆ نه‌وهی که بزاین کوتانه‌وه‌که مان گه‌بشتت. سستیککی باش یان نا ، ده‌توانین گه‌ل‌به‌یه‌ک
 به‌باره‌وه به‌مین به‌سمر به‌شه کوتر‌اوه‌که‌دا، نه‌گمر تایه‌ی گه‌لاب. بی درد نه‌وه
 مانای وایه کوتانه‌وه‌ی ماوه نه‌گمر نا که‌واته گه‌بشتت پله‌ی کوتانه‌وه‌ی پیوست،
 هم‌روه‌ها به‌شاره‌زایی و لیتله‌توی نمنازیاره‌که ده‌توانی به‌چاو بزانی کوتانه‌وه‌ی
 وهرگرتوه یان نا نه‌ویش نه‌گمر رووی کوتانه‌وه‌که مه‌یلوه سپی بوون هه‌ل‌گه‌راپوو نه‌وه
 مانای وایه کوتانه‌وه‌که‌ی گه‌بشتت کۆتایی. له‌سمر و هه‌موو نه‌مانه‌شوه هیه‌چ

کوتانه‌ویهک په‌سند نیه هتا تاقیکردنه‌وهی بۆ نه‌کری له تاقیگه‌ی (soil mechanics) .

کوتانه‌وهی چینه قیریه‌کان (surface, binder, stabilizer) که‌میک نالۆزتره و ووریایی و زیره‌کی زیاتری ده‌ویت. بۆ کوتانه‌وهی ههریه‌ک له چینه قیریه‌کانیش پتۆسته نه‌ستوریان له (20cm) تپپهر نه‌کات وه له پله‌ی گهرمی دیاری کراودا بن (به‌جۆرتیک که پله‌ی گهرمی (binder and stabilizer) له (121C°) که‌متر نه‌بیت و بۆ (surface) پش له (130C°) که‌متر نه‌بیت) ههریه‌ک له‌م چینه‌ه له‌گه‌ل راخستنیاں به‌فاریشه (70%) ریژه‌ی کوتانه‌وه وهرده‌گرن. له‌پاش راخستنیاں ده‌بی به‌کوتره‌وه‌ی فشار که‌مه‌کان بکوتریتته‌وه تا ماوه‌یه‌ک، پاشان به‌کوتره‌وه‌ی تایه لاستیکی بکوتریتته‌وه هتا شه‌پۆله دروست بووه‌کان نه‌هیلیت نه‌ویش له‌پرنگه‌ی تایه‌کانیه‌وه که شه‌پۆله‌کان ده‌خاته نیوات تایه‌کانیه‌وه و له‌نیوانیاں ده‌بات. له‌کۆتاییدا کوتره‌وه‌ی تایه‌ستیلی فشار قورس دینین بۆ ماوه‌یوکی که‌م قیره‌که بکوتریتته‌وه و بیگه‌یه‌نیتته کوتانه‌وه‌ی کۆتایی، نابۆ نه‌م کوتره‌وه قورسه له‌سه‌ره‌تای کوتانه‌وه‌دا به‌کار به‌نین چونکه به‌هۆی کیشه زۆره‌که‌یه‌وه قیره‌که نه‌ته‌قینتی. پروانه وینه‌ی ژماره (22)

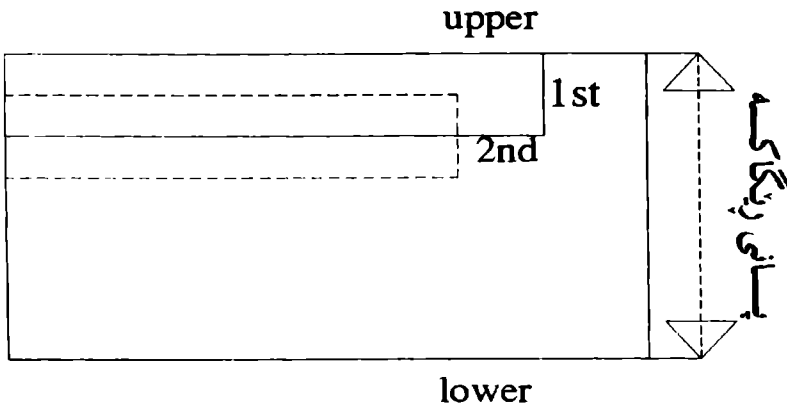


ووتنه‌ی ژماره (22) (میکانیزمی کوتانه‌وه)

چمند ته‌کنیکتک:

- I - ده‌بی کوتانه‌وه له لا نزمه‌که‌ی (supper elevation) ده‌وه ده‌ست پی بکات بۆ لا بعزده‌که‌ی (supper elevation). پروانه ویتنه‌ی ژماره (23)
- II - یه‌ک له‌دوای یه‌کی ریزی کوتانه‌وه ده‌بی کوتره‌وه‌که که‌متر بیتته پینشه‌وه هه‌تا شه‌بۆلی گه‌وره له قیره‌که‌دا دروست نه‌کات. پروانه ووتنه‌ی ژماره (23)

III- نابی بیتلین هیچ کام له کوتمره وه کان ناویان لی بیری ، چونکه ناو گرنگه که به سمر تایه کانیناندا برشینن له کاتی کوتانه وه دا هه تا توتیکلی باری سمره وه ی قیره که له گهل خویاندا ههل نه گرن وه یارمه تی سارد بوونه وه ی قیر و تایه کان بدن.



ووینهی ژماره (23) (دهرختنی شیوازی کوتانه وه)

بهشی سیهم

دیزاین

بەشی سێهەم

3. دیزاین

3.1 پێشەکی :

هەموو وولاتیک یاسا و پێسای تایبەتی خۆی هەیە لە جێبەجێ کردنی کارە گشتیەکاندا، هەرۆک چۆن هەر وولاتیک یاسای مەزۆیی (حقوق الانسان) ی تایبەتی هەیە و دەستەبەک لە شارەزایان و پارێزەرەکان دای دەنێن، ئاواش هەموو وولاتیک یاسای تایبەتی خۆی هەیە بۆ دیزاین و کار کردن لە نیشی ڕینگاویاندا .

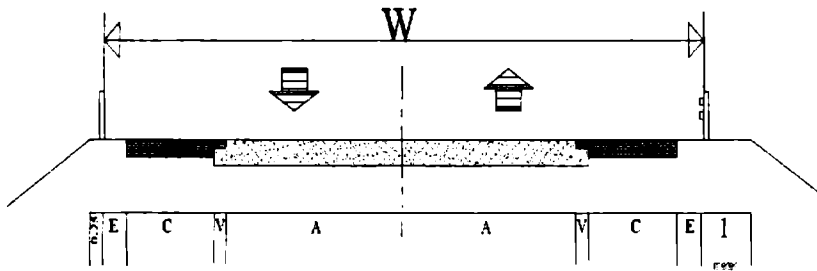
هەر بۆیە بەباشم زانی لە بەشیکی ئەم کتێبەدا کەمێک باسی چەند یاسایەکی دیزاینی عێراقی بکەم و ڕوونکردنەو هیان لەسەر بەدەم. لێزەدا نەوێی کە بە گزنگم زانیوێ هەلم بژاردوێ و خستومەتە ڕوو، وە ئەو دیزاینەکی کە لە دیزاینی عێراقیدا وەرەم نەگرتبێت نەوا پشتم بە دیزاینێکی تر بەستوێ و ناوی سەرچاوەکەم لەگەڵ خۆیدا نیشان داوێ.

سەرەتا باس لە دیزاینی پانی هەریەک لە بەشەکانی سێکشنی ڕینگا دەکەین بەپێی ژمارە ۱ لە پێشەکان. بڕوانە خستە ۱ (6,7,8) و ووتە ۱ ژمارە (24,25,26)

2.3 ديزاييني دوو لهين :

خشتهي ژماره(6) : ديزاييني دوو لهين

هيتما	W (m)	ديزاييني خيترابي (km/h)	پانې (متر)			
			A	V	C	E
D2	9.5	70,60,50	3	0.25	1.25	0.25
C2	11	80,70,60	3.5	0.25	1.25	0.5
B2	12	80,70,60	3.5	0.25	1.75	0.5
A2	13.5	100,80,70	3.75	0.25	2.25	0.5

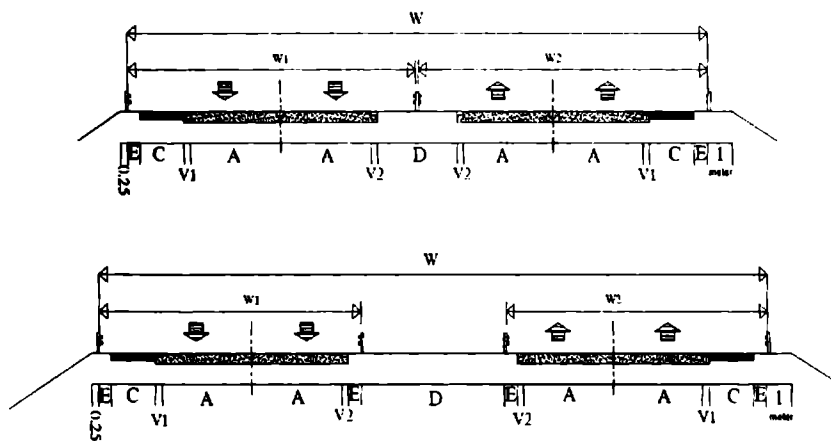


ووښتهي ژماره(24)(سيکشني دوو لهين)

3.3 دیزاینی چوار لهین :

خشتهی ژماره (7) دیزاینی چوار لهین

پزل			پانی (مهتر)					
هیتا	W (m)	دیزاینی خیرابی (km/h)	A	1V	V2	C	D	E
A4	25.5	120,100,80	3.75	0.25	0.5	2.5	3	0.5
A4	33	120,100,80	3.75	0.25	0.5	2.5	10.5	0.5

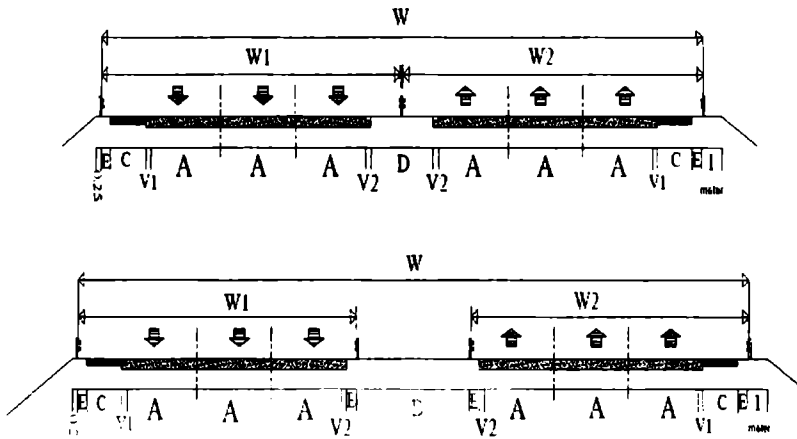


ووینهی ژماره (25) (سیکشنی چوار لهین)

4.3 دیزاینی شمش لهین:

خشتهی ژماره (8) : دیزاینی شمش لهین

پزل			پانی (متر)					
هیما	W (m)	دیزاینی خیرایی (km/h)	A	1V	V2	C	D	E
A6	33	120,100,80	3.75	0.25	0.5	2.5	3	0.5
A6	40.5	120,100,80	3.75	0.25	0.5	2.5	10.5	0.5



وویتیهی ژماره (26) (سیکشنی شمش لهین)

5.3 کیش و ماوهی رنگه پیدراو بز سهیاری باره لگر :

خشتهی ژماره (9): کیش و قهباری رنگه پیدراو بز سهیاری باره لگر

نژد	نژدی سهیاری کان	زۆرتین کیشی ریتیدراو بز همر نه کسلتیک به (تهن)						زۆرتین مسافهی رنگه پیدراو			
		کیشی همر نه کسلتیک						کیشی گشتی	دریژی	پانی	بهزی
		1	2	3	4	5	6				
A	Type 2	6	12					18	12	2.6	4.1
B	type 3	6	18					24			
C	Type 2-S1	6	12	12				30	16.5	2.6	4.1
D	Type 2-S2	6	12	18				36			
E	Type 3-S1	6	18		12			36			
F	Type 3-S2	6	18		18			42			
G	Type 2-2	6	12	12	12			42			
H	Type 2-3	6	12	12	18			48	20	2.6	4.1
I	Type 3-2	6	18		12	12		48			
J	Type 3-3	6	18		12	18		54			

بۆ خستنه پرووی جۆری نهو سه یارانتهی که له خستهی ژماره (9) دا باس کراون ، پروانه وویتهی ژماره (27).



Type 2



Type 3



Type 2-S1



Type 2-S2



Type 3-S1



Type 3-S2



Type 2-2



Type 2-3



Type 3-2



Type 3-3



Type 3-S3

وویتهی ژماره (27) (ساز: حوزاوجوره نارهنه نگره کان)

6.3 دیزاینی خیرایی ریگه پندر او:

خستهی ژماره (10) : دیزاینی خیرایی ریگه پندر او

جۆری سیستمی ریگابان	گوغیینی پۆله کان			
	هیماکان	دیزاینی خیرایی (km/h)		
سیستمی یه کم	A6/40	120	100	80
	A6/33	120	100	80
	A4/33	120	100	80
	A4/25.5	120	100	80
	A2/13.5	100	80	70
سیستمی دووهم	A6/33	120	100	80
	A4/33	120	100	80
	A4/25.5	120	100	80
	A2/13.5	100	80	70
	B2/12	80	70	60
سیستمی سیهام	A4/25.5	120	100	80
	A2/13.5	100	100	80
	B2/12	80	70	60
	C2/11	80	70	60
	D2/9.5	70	60	50

تیبینی/

مههست له (سیستمی یه کم) نهو جۆره ریگایانه دهگریتهوه که شاره سه ره کیه کان پیکهوه ده بهستتهوه و به چاکترین و باشترین سیستمی ریگابان قیر ده کرین. مههست له (سیستمی دووهم) نهو جۆره ریگایانه دهگریتهوه که شاره گه وردکان بز مههستی (بازرگانی، نابوری، کشتوکان) پیکهوه گری ددهات، وه له ناوچه گهشتیاریه کانیشدا ده کار دیت.

مه‌به‌ست له (سيستمى سيته‌م) ږيڭگه ناوځوځى و هم‌ريميه‌كان ده‌گرتته‌وه.
رونكردنه‌وه يه‌ك له‌سمر چوځيه‌تى خوځندنه‌وه‌ى هيټماكان:

نمونه : A6/33

واته /

A: هيټماى پوځ و جوځى سه‌ياره‌كه (خشته‌ى 2)

6: ژماره‌ى له‌مينه‌كان

33: پانې ږيڭگه‌كه

7.3 ديزايينى سلوځى ريڭگا:

بڼ ديزايينى هم‌ريڭگايه‌ك به لايه‌نى كه‌مه‌وه پټويستمان به دوو جوځر سلوځ هيه كه نه‌وانيش (gradient slope and super elevation slope) ه له ريڭگا ده‌شتاييه‌كاندا به ږيڅويه‌كى كه‌م ده‌رده‌كه‌ون و زه‌ق نين، به‌لام له‌گه‌ل توششبون به هم‌وراز يان به‌رزايى نه‌وا پټويستمان به ليټكدا‌نه‌وه‌ى (resultan slope) نه‌بيت كه له نه‌غامى (gradient slope and super elevation slope) ه‌وه دروست ده‌بيت كه سلوځيځى گرنځ دروست ده‌كه‌ن به‌جوځيځ كه هم‌ريه‌ك له سلوځيه‌كانكارپه‌گه‌رى و گرنځى خوځيان پيشان ده‌ده‌ن به‌جوځيځ:

-1 Gradient slope :

نه‌و سلوځيه‌يه كه تهرپب به ناراسته‌ى ريڭگا كه دروست د به پټي جوځى تڼوژگرافى ناوچه‌كه و خيټرايى ديزايينى خيټرايى داواكراو و ژماره و پانې له‌مينه‌كان ده‌گڼوږيټ هم‌روه‌ك له خشته‌ى ژماره (11) دا روون كراوه‌ته‌وه.

2- Supper elevation slope :

نم سلوټه نه ستونه به ناراسته‌ی ریگاویان و بهره‌ی ناراسته‌ی ناوه‌وی ریگاگه لار ده‌بیته‌وه به جوړیک که وا له سه‌یاره‌کان ده‌کات لهو سلوټه‌دا هاوسه‌نگی و جیگی‌ری خوټیان بیاریزن، نم جوړه سلوټه لهو شوټانه‌دا پیوسته که پارووی که‌وانه‌یی (curvature) دروست ده‌کمن و سه‌یاره لهو که‌وانه‌یه‌دا پیوسته به زیاد کردنی چه‌هیتز هیه هه‌تا به‌هوی هیتزی به‌رده‌وامیه‌وه نه‌خلیسکین بو دروه‌وی له‌ینه‌کان و توشی کاره‌سات و مه‌ترسی نه‌بن، له‌م باره‌دا کیتی سه‌یاره‌که و ریژه‌ی (Supper elevation slope) که‌وه نیوه‌تیره‌ی ریگاگه (پانکردنی ریگه‌که) و هیتزی لیک‌خشانندی نیوان تایه و قیره‌که پوژل ده‌بینن له هاوسه‌نگی سه‌یاره‌که‌دا، نم جوړه سلوټه‌ش له خشته‌ی ژماره (11) در روون کراوه‌ته‌وه.

3- Resultant slope :

نم جوړه سلوټه هه‌وه‌ک باسماں کرد، له‌گه‌ل توشبوون به هه‌وراز یان به‌رزایی (resultant slope) له نه‌نجامی (gradient slope and supper elevation slope) هوه دروست ده‌بیته، که پیتی ده‌وتری لاری وهرگه‌ران.

خشتهی ژماره (11) نبری سلوی ریگه بیتدراو

جوری پۆله کان	جوری تۆپۆگرافیا								
	تهختانی			لیژی			هه وراز		
	g	S	r	G	S	r	g	S	R
A6/40.5	120			100			80		
A4/33	3	4.5	5	4	5	6	5	5.5	6.5
A2/13.5	100			80			70		
	3.5	4.5	5.5	4.5	5.5	6.5	5.5	6	7
C2/11	80			70			60		
B2/12	4	5	6	5.5	6	7.5	7	6.5	8.5
D2/9.0	70			60			50		
	5	5.5	6.5	6.6	6.5	8.5	8	7	10

پوون کردنه وه:

G:gradient in %

S:supper elevation in %

R:reslting in grade %

دیزاینی خیرایی له خشته کهدا به (km/h)

8.3 ماوهی بینین :

خشتهی ژماره (12) : ماوهی بینین

دیزاین خیرایی (km/h)		120	100	80	70	60	50	40	30	25 - 20	
سلیقی لیقن %	همراز	-8	-	-	-	-	45	30	20	15	
		-7	-	-	-	-	60				
		-6	-	-	100	80	60				45
		-5	-	-	100	80	60				45
		-4.5	-	150	95	80	60				40
		-4	210	145	95	75	60				40
		-3	205	145	95	75	55				40
		-2	200	140	95	75	55				40
		-1	195	140	90	75	55				40
	0	190	135	90	75	55	40				
	لیقی	1	190	135	90	75	55	40			
		2	185	130	90	70	55	40			
		3	180	130	85	70	55	40			
		4	175	125	85	70	55	40			
		4.5	-	125	85	70	55	40			
		5	-	-	85	70	55	40			
		6	-	-	85	75	50	40			
		7	-	-	-	-	50	40			
8		-	-	-	-	-	40				

نونه:

نمگر سه یاره یهک له لیژیه کی (4%) دا به خیرایی (80km/h) بروات، نهوا دهیی به

لایه نی که موهه (85) متر پیش خوی بیینی همروه که له خشتهی ژماره (12) دا پروون

کراوه تهوه.

تیبینی/

1- ماوهی وهستان به متر لیکن کراوه تهوه کراوه

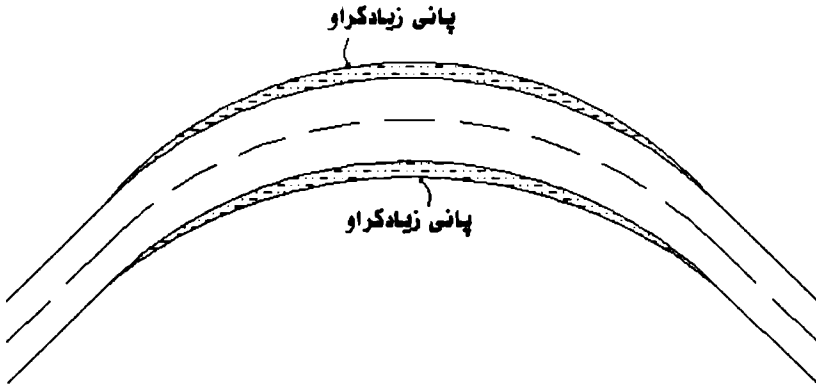
2- ماوهی خایه تراو بۆ نیستۆپ گرتن له لایه ن شو فیره وه دهیی (1.5) چرکه بی

9.3 زيادکردنی پانی له پیچهکاندا :

ديزاینی زيادکردنی پانی ريڱا له پیچهکاندا: هر وهك له باسی (supper elevation slope) ثامازه مان بۆ كرد، زياد كردنی چهقه هیزی سیاره له پیچهکاندا پتویستی به پانکردنی ريڱا که همیه، هر وهك له خشتهی ژماره (13) دا پروون کراوته وه، زيادکردنه که یان ددهینه لایه کی ريڱا که یان به سسر هر دوولادا دابهشی ده که یان له ویتنه ژماره (28) دا خراوته پروو، بۆ نهم مه به ستهش په وش و شتوهی پیچه که رۆژ ده بیننی تیايدا.

خشتهی ژماره (13): زيادکردنی پانی له پیچهکاندا

	پلهی معیلائی پیچ	بری زيادکردنی پانی پیچ به پیتی پانیه ستانده ره کان (متر)		
		پانی (6) متر	پانی (7) متر	پانی (7.5) متر
		خیرایی km/h) (50-70)	خیرایی km/h) (80-60)	خیرایی -70 km/h) (120)
(60) بیان زیاتر	(9) بیان زیاتر	1.8	1	-
80	7	1.4	0.7	-
100	6	1.2	0.5	-
150	4	1.1	0.4	-
200	3	1	0.3	0.3
300	2	0.8	0.3	0.3
500	1	0.7	0.3	-



ووینئی ژماره (28) (نیشاندانی چۆنیتهی زیادکردنی پانی)

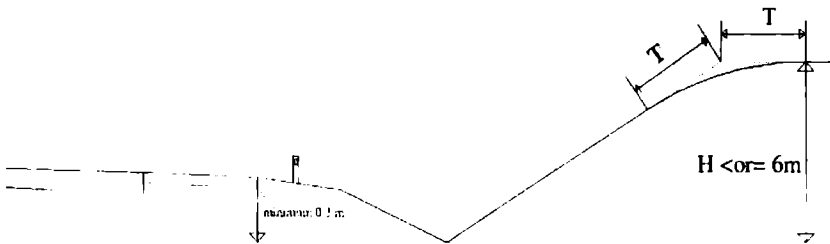
10.3 دیزاینی سلۆپی نهملاولای ریگا:

بۆ دیزاینی نهملاولای ریگا پتویستمان به لیکۆلینهوهیهکی ورد ههیه ههتا بهپیتی یه کتیک له بیردۆزهکانی (slope stability) شیکاری بۆ بکهین و بۆهر شوینتیک سلۆپ و بهرزی دیاریکراو نامازه پێ بکهین، بهلام له دیزاینی عیراقیدا بهشپوهیهکی گشتی بهرزی و سلۆپی جۆری خاک و بهرهکان دیاری کراوه ههروهک له خشتهی ژماره (14) و وینئی ژماره (29,30,31) خراونه ته روو. لیتهدا بههۆی جیاوازی تۆکمهی بهرهکان، سێ جۆری جیاواز له دیزاینی سلۆپی بهرزاییه بهردینییه کاتمان ههیه که نهوانیش (good rock quality, medium rock quality, poor rock quality) ههروهک له ویننهکاندا روون کراونهتهوه.

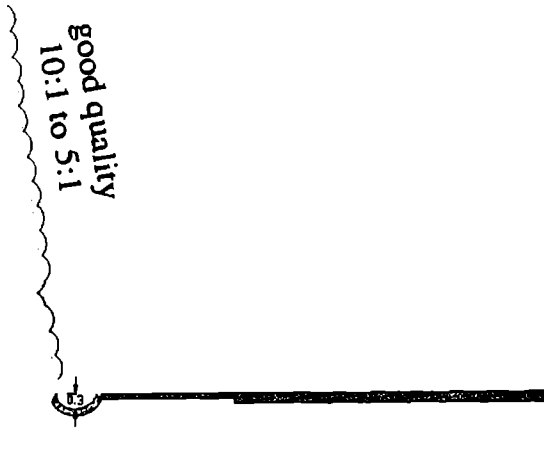
خىشتەي ژمارە(14) : دېزايىنى سۈزۈي نەملاولاي رېنگا بۇ خاك (soil)

جۆرە كانى خاك	سۈزۈپ (كاتى) ($H \leq 6m$)		سۈزۈپ(كاتى) ($H > 6m$)
	1:M	قەوس كۈندەھى كۆتايى سۈزۈپ(T)	
چەو،لم،قوپرى ووشك	1:2	$H > 3m$	T=3
		$H = 1-3m$	T=2
		$H < 1m$	T=1
لمى تەر، قوپرى نېمچە تەر(وھك كەرسەك)	1:3	$H > 2m$	T=3
		$H = 1-2m$	T=2
		$H < 1m$	T=1
قوپرى تەر	1:4	$H > 2m$	T=3
		$H = 1-2m$	T=2
		$H < 1m$	T=1

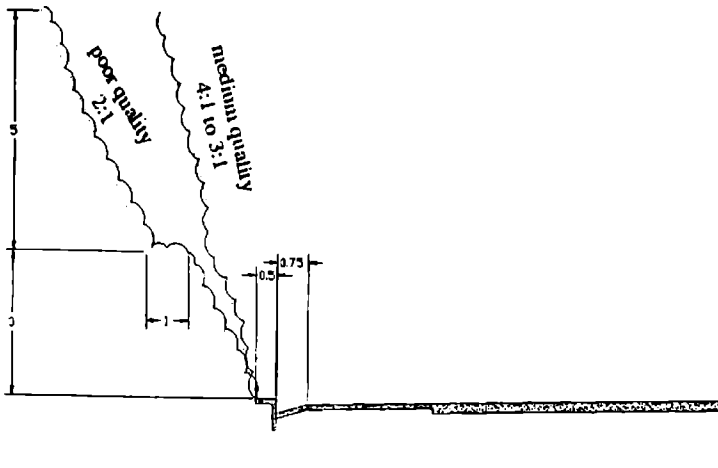
نەبى بەيىتى (Slope)
دېزايىن (stability)
بكرى



دوئىنەي ژمارە(29)(بەرزى خۇن لە لائەنىشتەكان)



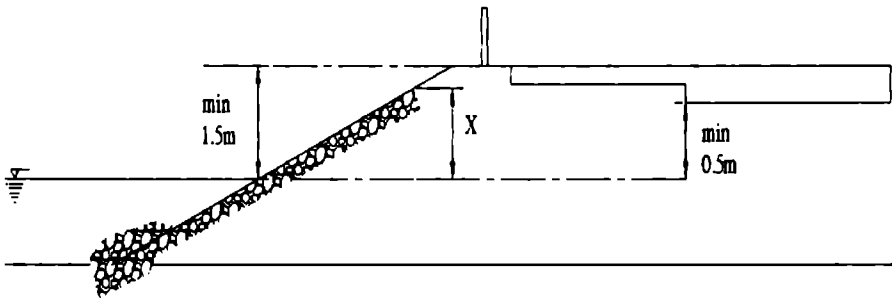
وويندى ژماره (30) (سلاز بۆ بفرده بههتيره كان)



وويندى ژماره (31) (سلاز بۆ بفرده لاواز و سامتاوئنده كان)

11.3 دیزاینی (Pitching) :

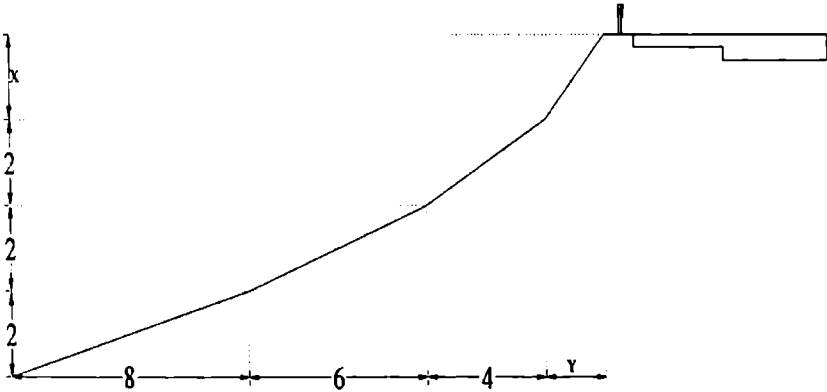
دبرخستنی دوری و بهرزی پتکهاته‌کانی ریگا له‌کاتی تیپه‌پرپوونی ریگا که به تهنیشت که‌نار ناوه‌کاندا به‌کیتکه له پتداویستیبه گرنه‌کانی ریگا، چونکه هرره‌ک ناماژه‌مان پی کرده له به‌شه‌کانی پیشتردا ناو دوژمنی کاره نه‌ندازه‌یه‌کانه به‌تایبه‌تی تیکه‌له و خۆل، وه له دیزاینی عیراقیدا نه‌م دوویانه‌مان بۆ دیاری کراوه هرره‌ک له وینه‌ی ژماره (32)دا خراوته روو.



ووینه‌ی ژماره (32) (دوری دیاریکارا بۆ (pitching))

12.3 دیزاینی پرکردنوهی شانگان (Embankment):

بۆ دیاریکردنی سلژیی شانگان ریگا به پیتی رهوشی عیراقی له وینهی ژماره (33) روون کراوه تهوه.



ووینهی ژماره (33) (دووری نه ملامولای ریگا)

13.3 دؤزېنهوې نهستوري هر يهك له چينهكان:

بؤ دؤزېنهوې نهستوري چينهكان چمند ريگهيهك هميه كه هر يهك له ريگهكان له چمند همنگاويك پيټكهاټون وه يهكيك لهم ريگايانهش پيټكهاټوه (12)همنگاوه كه تيايدا كه مټرين چارت و خشته به كارديت وه ناسانتريڼ ريگايه و يهكيكه له ريگهكاني (AASHTO procedure)

همنگاوييهكم:

برې قورسايبې نهو(نهكسل)انهي كه له خشتهي (15)دا دراوه (Equivalent Axle Load)EAL لنيكي دهدهين له گهل ژماره ي (Average Daily Truck Traffic) (ADTT) سهاره ي تيپمربوو له روژيټيكا بؤ هر جوژيټيكا ،پاشان له ربي نهو (EAL) هې كه نه گؤزه له خشته كه دا برې (EAL) ي نوځ ده دؤزېنهوې بؤ نهو نهكسلانهي كه به جاده كه دا تيده پمپرن .

به پيټي به كار هيتناني نم هاوكيشهيه:

$$EAL_{new} = EAL_{constant} * DAT + EAL_{constant} * DAT$$

همنگاوي دووهم:

به هوځي به كار هيتناني (EAL) ي تازه وه به پيټي نم هاوكيشهيه (traffic index (TI) ده دؤزېنهوې .

$$TI = (9.0) * (EAL / 1,000,000)^{0.119}$$

همنگاوي سيټهم:

له همنگاوي سيټهم دا (خبره)شاره زاي نندازياري كارامه به كارديټين كه له جوژي تيټكه له ي (base) مان بو هله ده بوژيټريځ و (R-value) ه كه شيمان ده داتي .

ھەنگاوى چوارەم:

پاشان بە پىتى بەكارھىتئانى (R-value) ى (base) لە ھاوكىش(GE) دا، نەستورى (GE)(Gravel equivalent) دەدۆزىنەو بە (base)

$$GE_{base} = 0.0032(TI) * (100-R)$$

ھەنگاوى پىنجەم:

برى سەلامەتى (safety factor) بە (GE_{base}) زياد دەكەين بە پىتى خىشتەى ژمارە (16) .

ھەنگاوى شەشەم:

بەھۆى بەكارھىتئانى (TI) و (GE base) لە خىشتەى ژمارە (17) دا نەستورى چىنى قىرى داواكراو دەدۆزىنەو . بەجۆرئەك لە كۆلۆمى (TI) دىنە خوارەو ھەتا توشى برى (GE base) دەبىن پاشان بە ئاسۆى لە سەر ھىلى رۆ (row) دەرۆين تا دەگەينە كۆلۆمى دىارى كردنى نەستورىەكان و نەستورى چىنى قىرى داواكراو دەخۆينەو. نەو نەستورىەى كە دەيدۆزىنەو، بەپىتى ژمارەى چىنەكان بەشىئەىەكى گونجاو دابەشى دەكەين بەسەر چىنەكاندا (بەشىئەىەكى گىشى چىنى(stabilizer)لە ھەموويان نەستورترە، چىنى (binder) مامناوئەندە و چىنى(surface)بىش لە ھەموويان تەنكترە)

ھەنگاوى ھەوتەم:

لەم ھەنگاوەدا بەپىتى (خبرە)شارەزای ، جۆرى تىنكەلەى چىنى (subbase) بەكاردىنەين كە (R-value) ە كەشى زانراو.

ھىنگاوى ھىشتەم:

لەم ھىنگاۋەدا بۆ دۆزىنەۋەى ($GE_{subbase}$) ، ھىنگاۋى چوارەم و ھىنگاۋى پىنچەم دووبارە دەكەينەۋە ، ($GE_{subbase}$) دەدۆزىنەۋە.

ھىنگاۋى نۆيەم:

لەم ھىنگاۋەدا بېرى (GE_{base}) ى كەلە ھىنگاۋى چوارەم و پىنچەم دا دۆزراۋەتەۋە لە بېرى ($GE_{subbase}$) ى دەر دەكەين كە لە ھىنگاۋى ھىشتەم دا دۆزراۋەتەۋە بە پىتى نەم ھاۋكىشەيە :

$$GE_{new} = GE_{subbase} - GE_{base}$$

ھىنگاۋى دەيەم:

لە رېنگە بەكارھىتئاننى (GE_{new}) و جۆرەكەيەۋە لە خىشتەى ژمارە (17)دا نەستورى چىنى ($base$) دەدۆزىنەۋە ، بەجۆرېك كە لە كۆلۆمى جۆرى ($base$) ۋە دېنە خوارى ھەتا دەگەين بە بېرى (GE_{new}) كە لە ھىنگاۋى نۆيەم دا دۆزراۋەتەۋە پاشان بە ناسۆى لە سەر ھىتلى (row) دەرپۆين تا دەگەينە كۆلۆمى دۆزىنەۋەى نەستورى چىنەكان و پاشان نەستورى داۋاكراۋ دەدۆزىنەۋە.

ھىنگاۋى يانزەيەم:

لەم ھىنگاۋەدا بە پىتى بەكارھىتئاننى نەر (R -value) ەى كە لە يشكىنى جىۋتەكنىكى دا بۆ ($subgrade$) دۆزراۋەتەۋە كە لە ھاۋكىسى (GE) دا لەگەل (TI) ى داۋاكراۋ بېرى (GE) ى داۋاكراۋ دەدۆزىنەۋە

$$. (GE=0.0032(TI)*(100-R))$$

همنگاوی دوانزه هم:

هم همنگاودا له رپی به کارهینانی (GE base), (GE subbase) که له (GE) دهرده کهین، نه ستوری چینی (subbase) ده دوزینه وه به پپی نهم هاو کیشهیه:

$$\text{Thickness of subbase} = (\text{GE} - \text{GE}_{\text{base}} - \text{GE}_{\text{subbase}})$$

تیبینی :

له به کارهینانی بری (GE) و (TI) له خشتهی ژماره (17) دا ده بی بره کانیان له نزدیکترین بری ناو خشته که نریک بکهینه وه و نهو بره به کارهینن .
 بو دوزینه وهی نه ستوری چینه کانی ریگاو بان له هم ناوچه یهک پیوسته دوو داواکراو بزانتیت که نهوانیش له بهشی یه که مدا روون کراونه ته وه (ADTTT) واته ریژهی سه یاره ی تیپه ربوو له ریژیکدا ، دووم (R-value) واته (reliability value) ی چینی (sub grade) که به ریگه ی پشکنینی جیوته کنیکی (geotechnical test) ده دوزریته وه .

نونه یهک له سمر دوزینه وهی نه ستوری چینه کانی قیرتاو کردن :

نه ستوری همریهک له چینه کانی (sub base , base , asphalt)
 ی پرژه ی قیرتاو کردن ی ریگه یهک بدوزره وه له کاتی کدا (R- value=30) وه (ADTTT) همریهک له نه کسله کان بهم شیوه یه ی خواره وه یه

ADTTT=2000	← دوو نه کسل
ADTTT=1200	← سی نه کسل
ADTTT=650	← چوار نه کسل
ADTTT=900	← پینج نه کسل

تیبینی / تمهنی داواکراو بو نم ریگهیه (20) ساله :

شیکار /

همنگاری یه کم /

به پیی به کارهینانی خشتهی ژماره (15)

$$EAL=(2000*1380)+(1200*3680)+(650*5880)+(900*13780)$$

$$EAL=23.4*10^6$$

همنگاری دووهم /

$$TI=9.0(EAL/1,000,000)^{0.119}$$

$$TI=9.0(23.4*10^6/1,000,000)^{0.119}$$

$$TI=13.09 \approx 13$$

همنگاری سیتههم /

بو فرمش کردنی چینی (base) تیکه لهی جزوی (A CTB) به کار دینین که R-

(value=80)

همنگاری چوارهم /

$$GE_{base}=0.0032(TI)*(100-R)$$

$$GE_{base}=0.0032(13)*(100-80)$$

$$GE_{base}=0.832 \text{ foot}$$

هنگای پینجه‌م /

به پیتی خشته‌ی ژماره (16) ، تیکه‌له‌ی (A CTB) ، (factor) ی بۆ زیاد ده‌که‌مین.

$$GE_{base} = 0.832 + 0.24$$

$$GE_{base} = 1.072 \approx 1.1 \text{ feet}$$

هنگای شه‌شم /

به‌هۆی به‌کاره‌ینانی (TI) و (GE base) له خشته‌ی ژملره (17) دا ، نه‌ستوری چینی قیره‌که ده‌دۆزینه‌وه که پیکه‌یاووه له (Stabilizer, Binder , surface) به‌سه‌ر یه‌که‌وه

$$\text{Asphalt concrete thickness} = 0.7 \text{ foot}$$

هنگای سه‌وتم /

تیکه‌له‌ی جوړی (B) هه‌له‌به‌ژۆترین بۆ فهرشکردنی چینی (sub base) وه (R-) (value=60)

هنگای هه‌شتم /

$$GE_{subbase} = 0.0032(TI) * (100 - R)$$

$$GE_{subbase} = 0.0032(13) * (100 - 60)$$

$$GE_{subbase} = 1.664 \text{ foot}$$

پاشان به‌پیتی خشته‌ی ژماره (16) ، (factor) ی بۆ زیاد ده‌که‌مین

$$GE_{subbase} = 1.664 + 0.16$$

$$GE_{subbase} = 1.82 \approx 1.8 \text{ feet}$$

هنگای نۆیه‌م /

$$GE_{new} = 1.8 - 1.1 = 0.7 \text{ feet}$$

هنگای دیم /

له ریگی به کارهیتانی خستهی ژماره (17) وه به به کارهیتانی aggregate له کولومی (GE_{new} = 0.7 ≈ 0.72) له بهشی لای راستی خسته که له کولومی (base) دینه خواره وه تا دهگین به بری (GE_{new}), پاشان له ههمان رۆدا نهستوری چینی (base) ده دۆزینه وه .

$$\text{Thickness of base} = 0.65 \text{ foot}$$

هنگای یانزیم /

له ریگی به کارهیتانی (R-value) ی (sub grade) , (GE) ده دۆزینه وه .

$$GE = 0.0032(TI) * (100 - R)$$

$$GE = 0.0032(13) * (100 - 30)$$

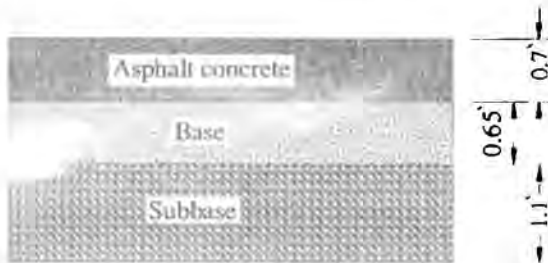
$$GE = 2.91 \text{ foot}$$

هنگای دووانزه هم /

له ریگی ههمو (GE) ده دۆزراوه کانه وه , نهستوری چینی (sub base) ده دۆزینه وه .

$$\text{Thickness of sub base} = 2.91 - 1.1 - 0.72$$

$$\text{Thickness of sub base} = 1.1 \text{ feet}$$



خشتهی ژماره (15) : نه گزوری (EAL) :

جۆری سه یاره	بری نه گزوری (EAL)
سه یاره ی دوو نه کسل	1380
سه یاره ی سی نه کسل	3680
سه یاره ی چوار نه کسل	5880
سه یاره ی پینج نه کسل	13780

خشتهی ژماره (16) : (GE safety factors) :

Base type	GE increase
Class (A) CTB	0.24 feet
Class (B) CTB	0.18 feet
Aggregate	0.16 feet
Bituminous treated	0.18 feet
Lime treated	0.18 feet
Soil cement	0.18 feet

خشتهی ژماره (17) (دوزینوهی نه ستوری هدریک له چینکان)

Actual thickness of layer (ft)	Asphalt Concrete										Class B CTB, LTB CS	Class A CTB	Aggregate		
	Traffic Index (TI)					Gravel Equivalent Factor (Gf)							Base	Sub-base	
	5 and below	6	7	8	9	10	11	12	13	14					15 and up
0.1	2.5	2.32	2.14	2.01	1.89	1.79	1.71	1.64	1.57	1.52	1.5		Gf	Gf	1
0.15	0.25	0.23	0.21	0.2	0.19	0.18	0.17	0.16	0.16	0.15	0.15				
0.2	0.38	0.35	0.32	0.3	0.28	0.27	0.26	0.25	0.24	0.23	0.22				
0.25	0.5	0.46	0.43	0.4	0.38	0.36	0.34	0.33	0.31	0.3	0.3				
0.3	0.63	0.58	0.54	0.5	0.47	0.45	0.43	0.49	0.39	0.38	0.37				
0.35	0.75	0.7	0.64	0.6	0.57	0.54	0.51	0.49	0.47	0.46	0.45				
0.4	0.88	0.81	0.75	0.7	0.66	0.63	0.6	0.57	0.55	0.53	0.52	0.42	0.6	0.39	0.35
0.45	1	0.93	0.86	0.8	0.76	0.72	0.68	0.66	0.63	0.61	0.6	0.48	0.68	0.44	0.4
0.5		1.04	0.96	0.9	0.85	0.81	0.77	0.74	0.71	0.68	0.67	0.54	0.77	0.5	0.45
0.55		1.16	1.07	1.01	0.95	0.9	0.86	0.82	0.79	0.76	0.75	0.6	0.85	0.55	0.5
0.6			1.18	1.11	1.04	0.98	0.94	0.9	0.86	0.84	0.82	0.66	0.94	0.61	0.55
0.65				1.2	1.13	1.07	1.03	0.98	0.94	0.91	0.9	0.72	1.02	0.66	0.6
0.7				1.31	1.23	1.16	1.11	1.07	1.02	0.99	0.97	0.78	1.11	0.72	0.65
0.75					1.32	1.25	1.2	1.15	1.1	1.06	1.05	0.84	1.19	0.77	0.7
0.8						1.34	1.28	1.23	1.18	1.14	1.12	0.9	1.28	0.83	0.75
0.85						1.43	1.37	1.31	1.26	1.22	1.2	0.96	1.36	0.88	0.8
0.9						1.52	1.45	1.39	1.33	1.29	1.27	1.02	1.45	0.94	0.85
0.95							1.54	1.48	1.41	1.37	1.35	1.08	1.53	0.99	0.9
1								1.56	1.49	1.44	1.42	1.14	1.62	1.05	0.95
1.05								1.64	1.57	1.52	1.5	1.2	1.7	1.1	1
									1.65	1.6	1.57	1.26	1.79	1.16	1.05

سدرچاوه كان

- 1- Fwa,2006, The Handbook of Highway Engineering, T.F. Fwa, Taylor and Francis Grup, LLC
- 2- AASHTO,1993, AASHTO Guide for design of pavement structures. AASHTO, Washington, DC
- 3- Hobbs,1979, Traffic Planning and Engineering, F.D. Hobbs, Robert Maxwell, M.C
- 4- Wright,1996,Highway Engineering, Paul Wright, John Wiley
- 5- Design and Studies Department Road and Traffic Division, 1982, Highway Design Manual, Republic of Iraq, Ministry of Housing & Construction, State Organization of Roads & Bridges
- 6- Department of Design and Studies, 1983-1999, Standard Specification For Roads and Bridges, Republic of Iraq, Ministry of Housing & Construction, State Organization of Roads & Bridges
- 7- Das,2002,Principles of Geotechnical Engineering, Braja M. Das, Bill Stenquist
- 8- Contribution Authors,1997-2002,Computer Application in Hydraulic Engineering,(Heasted Methods Engineering Staff, Thomas M. Walsky,

- Thomas E. Barnard, S. Rocky Durrans, Micheal E. Meadows), Heasted Methods
- 9- Das,2007, Principals of Geotechnical Engineering, Braja M. Das, Chris Carson
 - 10- Budhu,2007, Soil Mechanics and Foundation, Muni Budhu ,
 - 11- Hoek,2007,Practical Rock Engineering, Evert Hoek
 - 12- Harrison and Hudson,2000, Engineering Rock Mechanics, John P. Harrison and John A. Hudson, Pergamon
 - 13- Armany,2004,Engineering Hydrology,Ksumarmanya, Tata McGraw
 - 14- الجنائني, منشآت الهايدروليكية , د.محمد عبدالحمز الجنائني, دارالراتب الجامعية
 - 15- تقنيات الطرق, المملكة العربية السعودية, المؤسسة العامة للتعليم الفني والتدريب المهني, ادارة العامة تصميم وتطوير المناهج
 - 16- internet

